

Registerbaseret analyse af business angels i Danmark, 2017

Januar 2018

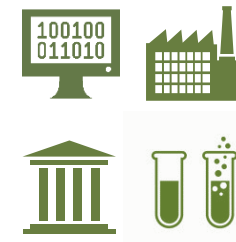


Executive summary



BUSINESS ANGELS I DK:

+ 4.000



BA'ernes investeringer spredt sig branchemæssigt bredt med ICT, som den mest populære branche (fx computerprogrammering, udgivelse af software mv.)



De danske business angels har en samlet portefølje på mere end 20.000 selskaber, hvoraf ca. 10.000 er forskellige selskaber.



To tredjedele af alle BA'erne er bosat i enten Region Hovedstaden eller Region Midtjylland. Det samme gælder for placeringen af de selskaber BA'erne har investeret i.



De danske business angels' porteføljeselskaber beskæftiger tilsammen mere end 100.000 ansatte.



De danske business angels besidder mere end 9.000 bestyrelsesposter. Tre fjerdedele af BA'erne har enten én eller to bestyrelsesposter.

Baggrund & formål

Baggrund

Private investorer (business angels) spiller en vigtig rolle ift. at tilføre kapital til danske SMV'er, men er samtidig også en gruppe der umiddelbart er svær at kortlægge. Tidligere opgørelser af antallet af private investorer har taget udgangspunkt i individers formue.

Vækstfonden, DanBAN og DVCA ønsker at få et bedre og mere nuanceret billede af hvor mange private investorer (business angels), der reelt er i Danmark. Derfor tager vi i denne opgørelse udgangspunkt i enkeltpersoners ejerskab af virksomheder i Danmark.

Formål

Formålet med denne opgørelse er primært at få et opdateret billede af, hvor mange business angels der reelt er i Danmark. Derudover vil vi se nærmere på karakteristika for de virksomheder, der investeres i samt de enkelte investorers præferencer ift. porteføljestørrelse, bestyrelsesposter og syndikeringer med andre investorer.

Hvad er en business angel?

Business angels er privatpersoner, som investerer egne midler i unoterede selskaber, og som har forretningsmæssige kompetencer og interesse i at være med til at udvikle virksomhederne gennem aktivt ejerskab.



Metode

Data

Virksomheden Lasso X har via CVR-registret indhentet informationer om reelle og legale ejere af danske virksomheder samt regnskabsdata tilknyttet virksomhederne. Reelle ejere er personer, der direkte eller indirekte ejer eller kontrollerer mere end 25 pct. af virksomheden, eller som udøver kontrol ved hjælp af andre midler. Legale ejere er personer eller andre virksomheder, der direkte ejer mindst 5 pct. af virksomhedens ejerandele eller stemmerettigheder.

Business angel kriterier

For at blive betragtet som en business angel skal **investor være medejer af minimum to selskaber og have et aktivt ejerskab, dvs. være medlem af mindst én bestyrelse**. Investor må ikke være direktør i selskaberne, stifter eller eje mere end 50 pct. Samtidig må selskaberne ikke være inden for ejendomsbranchen eller holding- og investeringsselskaber. Derudover tages der højde for lønomkostninger og antal ansatte i selskaberne, så helt små selskaber frasorteres.

Metoden er inspireret af en analyse gennemført af Menon Economics i 2010 under titlen *"Forretningsengler i Norge – omfang, betydning og behov for offentlig involvering"*.

Ekspertgruppe og udvikling af kriterier

I forbindelse med udviklingen af kriterierne for, hvornår en investor betragtes som en business angel har en ekspertgruppe med indsigt i business angel-miljøet mødtes flere gange. Ekspertgruppen endte med syv kriterier som i processen blev kalibreret og valideret i forhold til kendte business angels. Således blev kriterierne valideret i forhold til DanBANs medlemsliste for at sikre, at kriterierne var retvisende i forhold til at kortlægge populationen af danske business angels.

Ekspertgruppen bestod af,

Jacob Borup, Vækstfonden

Jan Rosenbom, Keystones

Jesper Jarlbæk, Danish Business Angels, DanBAN

Gorm Petersen, DVCA

Ole Bruun Jensen, Vækstfonden

Ruben Kidde, DVCA



Opgørelsen af antal business angels i Danmark tager udgangspunkt i en tragtmodel, hvor 7 kriterier lægges ned over populationen af private investorer og deres investeringer

Kriterier

Rationale

| | | |
|---|--|---|
| 1 | Der betragtes udelukkende private investorer, ekskl. stiftere i enten A/S, Aps eller IVS'er | Sikre, at investor ikke er stifter, samt at kun de mest gængse selskabstyper inkluderes i opgørelsen |
| 2 | Holding-, ejendoms- og investeringsselskaber fjernes | Sikre, at der er tale om reelle selskaber og ikke forskellige selskabskonstruktioner eller passiv ejendomsinvestering |
| 3 | Investor må ikke være direktør i de enkelte selskaber | Sikre, at man kun inkluderer selskaber, hvor investor er business angel og ikke iværksætter |
| 4 | Investor skal være bestyrelsesmedlem i mindst ét af de gyldige selskaber | Sikre, at den enkelte business angel bidrager med tid og kompetencer |
| 5 | Selskaber, hvor investor har mere end 50 pct. reelt ejerskab, fjernes | Sikre, at investor ikke er iværksætter og ikke har kontrol over selskabet |
| 6 | Årlige lønomkostninger > 0,5 mio. kr. eller mindst to ansatte (hvis lønomkostninger eller ansatte ikke er oplyst, skal aktiver være mindst 1 mio. kr.) og et dobbelttjek af, at investor er bestyrelsesmedlem i mindst et af de tilbageværende gyldige selskaber | Sikre, at der er en vis minimumsaktivitet i porteføljeselskaberne, samt at den enkelte business angel bidrager med tid og kompetencer |
| 7 | Investor skal have mindst to porteføljeselskaber der lever op til kriterie 1–6 | Sikre, en vis minimumsaktivitet som business angel |

Udvælgelsen af de +4.000 business angels i Danmark tager udgangspunkt i en tragtmodel, hvor de syv kriterier lægges ned over populationen af private investorer



Facts om de danske business angels

+4.000

Antal business angels i
Danmark

10.000

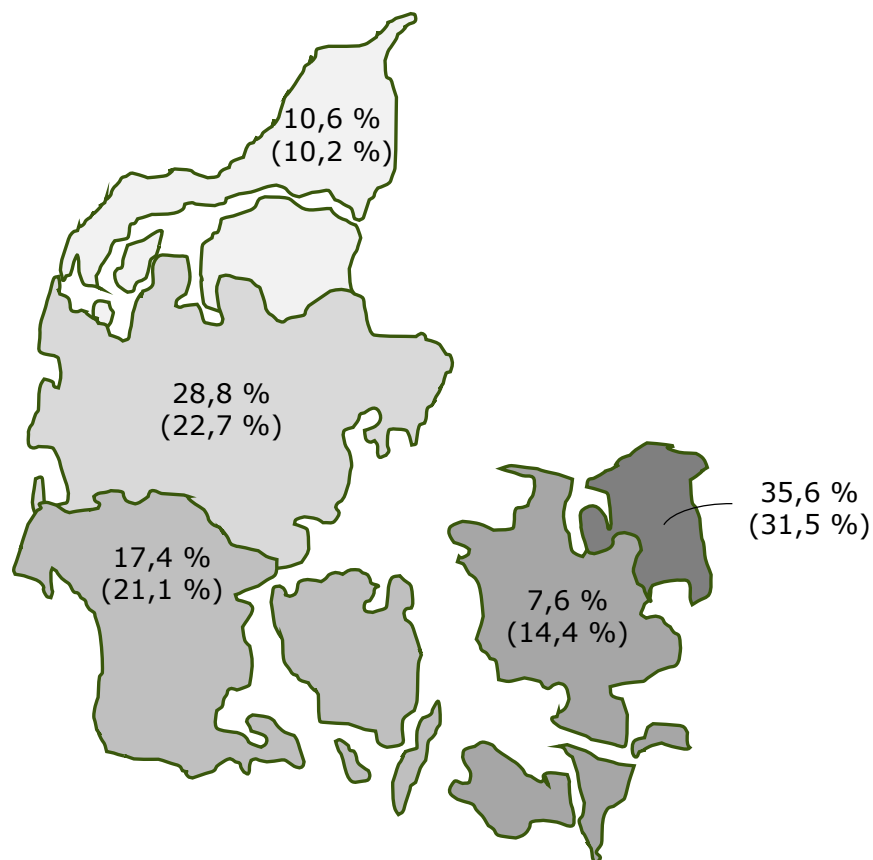
Antal selskaber, de danske
business angels har
ejerskab i

+100.000

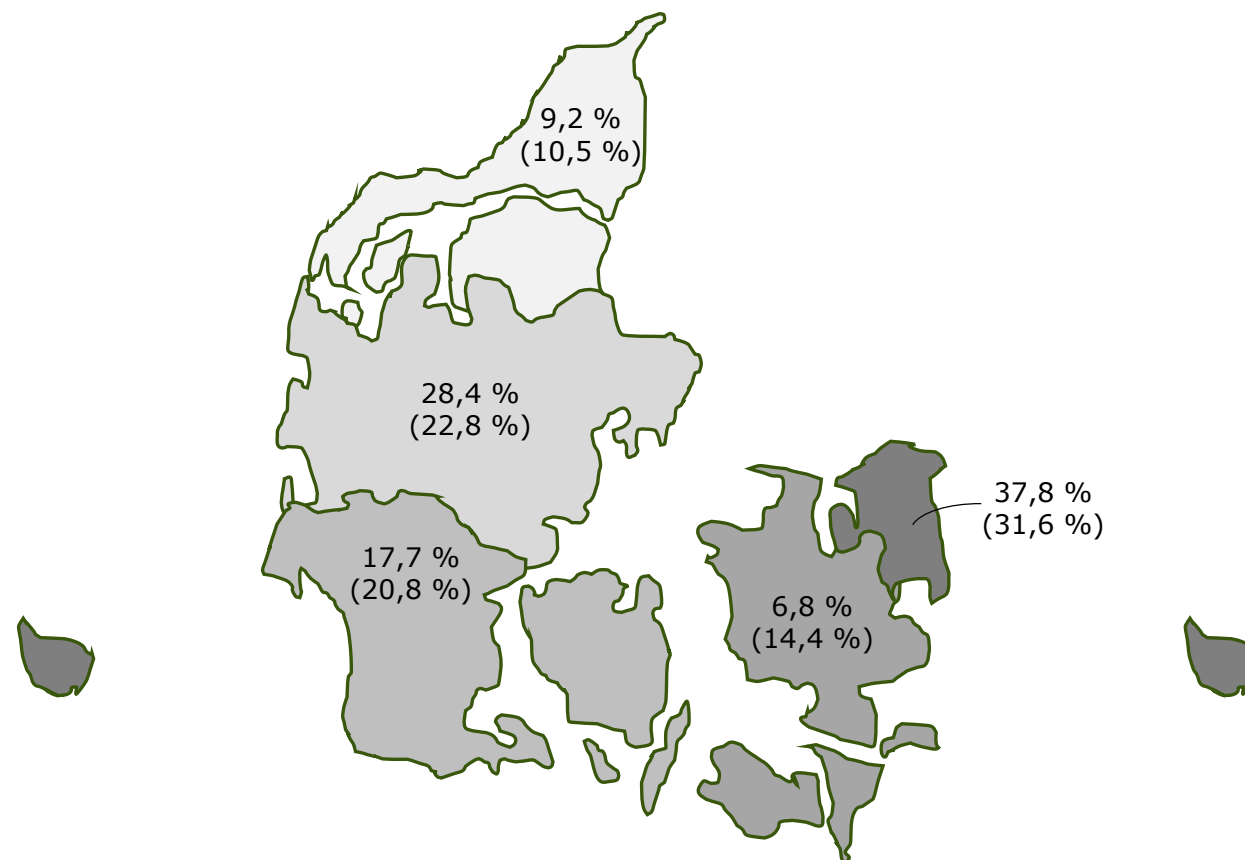
Ansatte i BA'ernes
porteføljeselskaber

Region Hovedstaden og Region Midtjylland fylder meget, både i forhold til hvor BA'erne bor, og hvor de investerer

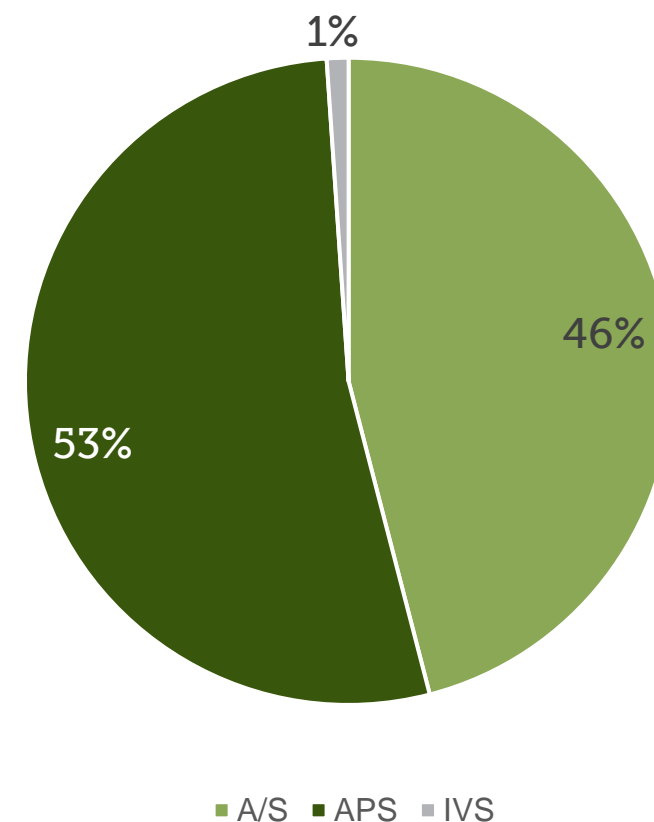
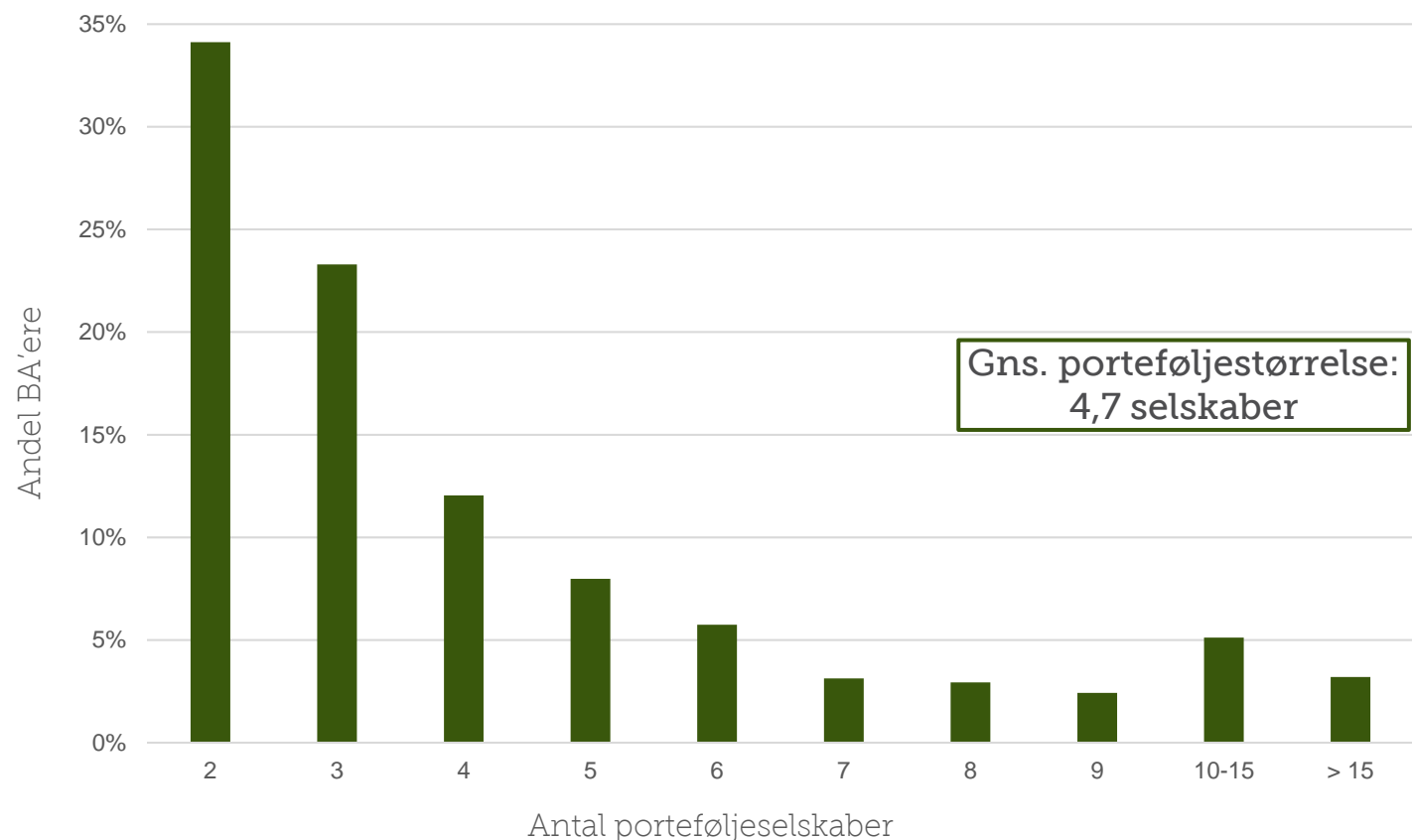
Geografisk fordeling af antal business angels.
Tal i parentes angiver befolkningsandel.



Geografisk fordeling af virksomheder BA'erne har investeret i. Tal i parentes angiver andel af alle virksomheder i Danmark.



Knap en tredjedel af BA'erne har en portefølje på fem eller flere selskaber. Selskaberne fordeler sig stort set ligeligt mellem A/S og Aps'er

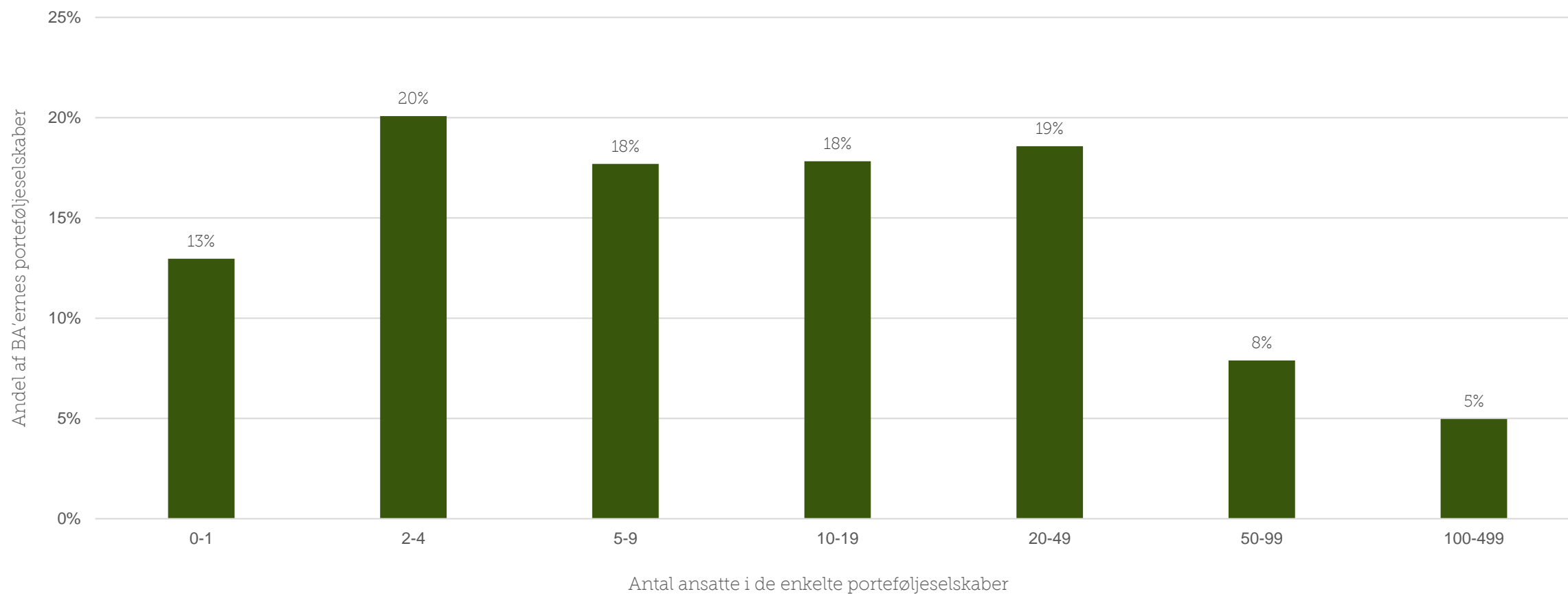


Top 10 brancher i BA'ernes porteføljer

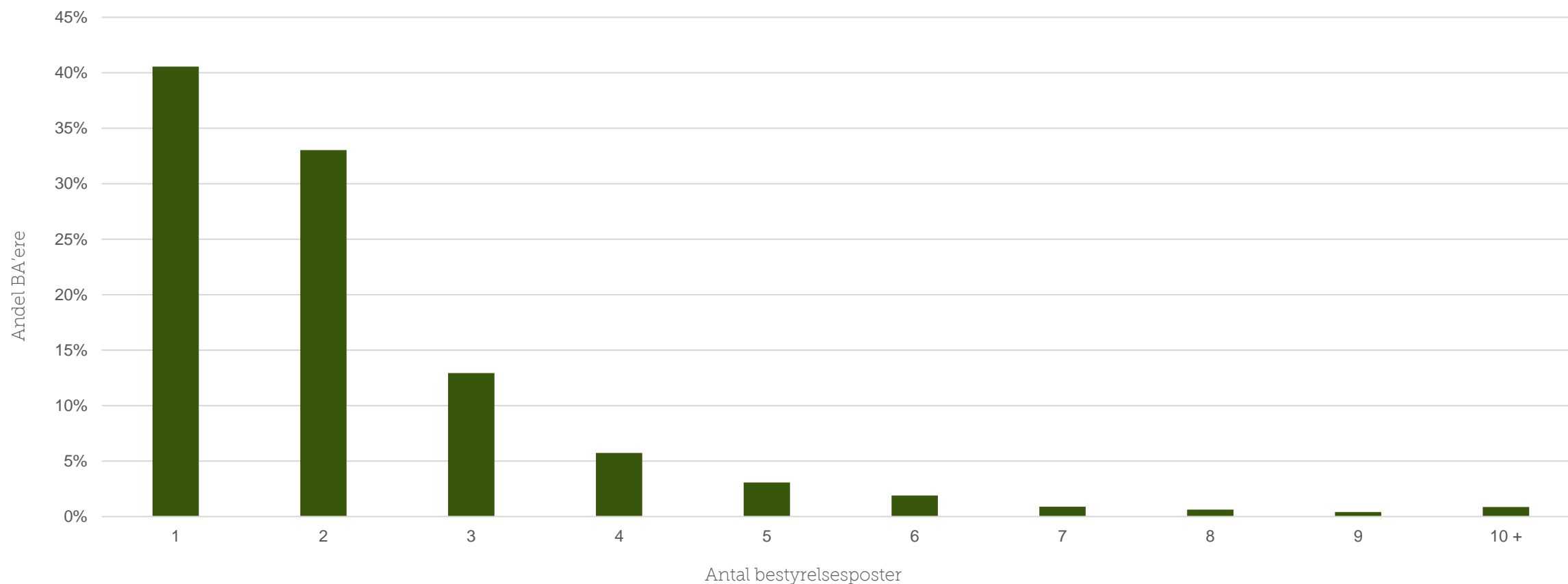
- ICT er stærkt repræsenteret med tre af top 10-brancherne

| Branche | Antal pf-selskaber |
|--|--------------------|
| Computerprogrammering | 330 |
| Opførelse af bygninger | 290 |
| Konsulentbistand vedrørende informationsteknologi | 242 |
| Virksomhedsrådgivning og anden rådgivning om driftsledelse | 235 |
| Gennemførelse af byggeprojekter | 197 |
| Tøjforretninger | 190 |
| Restauranter | 173 |
| Anden udgivelse af software | 135 |
| Detailhandel med personbiler, varebiler og minibusser | 114 |
| Engroshandel med andre maskiner og andet udstyr | 113 |

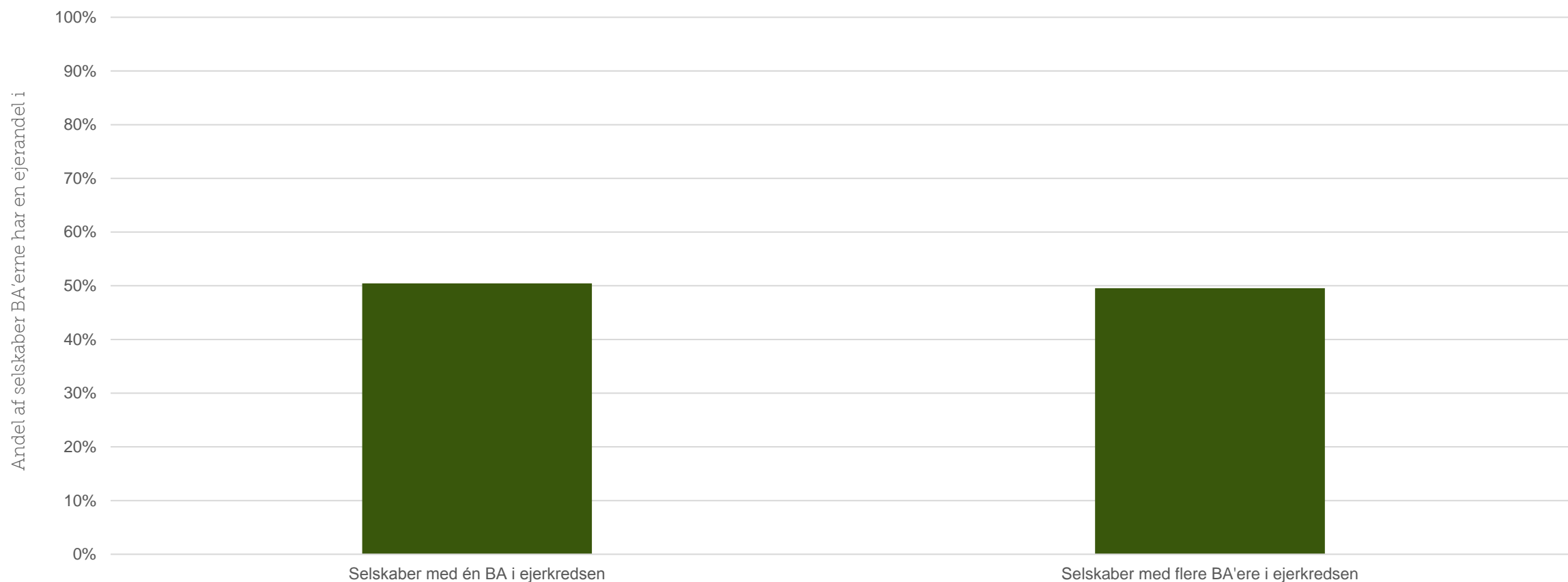
Godt 30 pct. BA'ernes porteføljeselskaber har 20 ansatte eller derover



Knap tre fjerdedele af BA'erne har én eller to bestyrelsesposter



50/50-split mellem selskaber med én BA i ejerkredsen og selskaber med flere BA'ere i ejerkredsen



Kontaktpersoner vedr. analysen



Henriette Kinnunen

Adm. Direktør – DVCA

M +45 28 89 21 33

hki@dvca.dk



Jacob Borup

Chefanalytiker – Vækstfonden

T +45 35 29 86 38

M +45 25 36 21 40

jbo@vf.dk