

VÆKSTFONDEN

Bæredygtighedsrapport
2022

Indhold

4 FORORD

5 OM VÆKSTFONDEN

8 STRATEGISK RETNING

9 SAMFUNDSANSVAR I VÆKSTFONDENS FINANSIERINGER

13 EN GRØNNERE PORTEFØLJE

19 GRØN OMSTILLING I EGET HUS

21 DIVERSITET

26 ANSVARLIG ARBEJDSPLADS

28 ESG-NØGLETAL





FORORD

De globale kriser understreger behovet for at tænke bæredygtigt

2022 har på mange områder været et udfordrende år. Krig i Ukraine, energikrise, inflation og pres på forsyningskæder har lagt pres på vores samfund – også for iværksættere og vækstvirksomheder, der har behov for at rejse kapital. Energi- og forsyningskrisen har samtidig sat forøget skub i udvikling og udbredelse af alternativer til fossile brændstoffer. Behovet for en grøn fremtid er blevet suppleret med ønsket om energimæssig uafhængighed og sikring af stabile internationale samarbejder. Den ekstra bevågenhed, og en øget investeringsvillighed muliggør grøn omstilling i et hidtil uset tempo.

I Vækstfonden tager vi et ansvar for at bidrage til en bæredygtig fremtid. Når vi udvælger de virksomheder, som Danmark ikke må gå glip af, så gør vi det med et samfundsafkast for øje. Som investor, långiver og arbejdsplads kan og skal vi gå foran, og med vores årlige rapportering om samfundsansvar og bæredygtighed opgør vi vores fremskridt. En god forretning er ikke længere alene defineret af evnen til at generere økonomisk afkast og skabe vækst, men skal også bidrage til en verden i bedre balance. Det gælder for Vækstfonden såvel som for de virksomheder, vi finansierer.

Internt har vi i år implementeret en række initiativer, der alle har haft til formål at reducere organisationens udledninger og mindske vores aftryk på miljøet. Samtidig har vi, takket være en målrettet indsats fra vores medarbejdere, afholdt godt 2.000 grønne dialoger med porteføljeverksamheder og nye kunder. Deres udgangspunkt varierer, men vores ambition om altid at skubbe i en grønnere retning er den samme. Vi oplever, at langt de fleste iværksættere og vækstvirksomheder er positive, når vi tænker grøn udvikling og klassisk vækst sammen i stedet for at opstille dem som hinandens modsætninger. I bund og grund handler det om en ændret tilgang, hvor grøn omstilling ikke kun er en mulighed, men en forudsætning for fortsat at være relevant.

Bæredygtighed handler også om forskellighed, og når vi sætter mål for mere diversitet i egen organisation og i vores portefølje, så øger vi sandsynligheden for succes. Lige muligheder på tværs af køn og andre forskelle er ikke bare retfærdigt, men styrker innovation og afkast – både i den enkelte virksomhed og i samfundet.

Konkret har vi forbedret kvindelige iværksætteres mulighed for at drive virksomhed under barsel gennem afdragsfrie lån og finansiering af lønudgift til en midlertidig direktør.

Samtidig har vi sat fokus på kvindelige rollemodeller inden for iværksætteri og bestyrelsesarbejde, så gode ideer ikke strandes på manglende inspiration og identifikation. Det glæder os særligt, at der er sket en betydelig fremgang i kønsdiversitet i vores direkte egenkapitalinvesteringer i 2022.

I sommeren 2022 blev det politisk besluttet at samle Danmarks Grønne Investeringsfond, EKF Danmarks Eksportkredit og Vækstfonden. Fra januar 2023 blev de tre fonde fusioneret under en; Danmarks Eksport- og Investeringsfond. Vi er gået fra tre stærke fonde til én endnu stærkere fond, der skal give danske vækst- og eksportvirksomheder én fælles indgang til statslig finansiering. Vækstfonden har derfor i 2022 været en organisation i transition. Det har krævet en særlig indsats af medarbejderne at navigere i en sådan forandringsproces, og vi har derfor haft et særligt fokus på at sikre en god og transparent proces.

Efter et år med mange forandringer ser vi i Vækstfonden nu frem til at kaste vores erfaringer, kompetencer og visioner i den fælles pulje, som Danmarks Eksport- og Investeringsfond kommer til at udgøre. I fællesskab kan vi spille en rolle i sikringen af fremtidens velfærd og samtidig sætte et positivt dansk aftryk på den grønne og bæredygtige omstilling.

Vi er ikke i mål, men at måle på bæredygtighed er uden tvivl et skridt i den rigtige retning.

God læselyst, Jacob Hübertz, fungerende adm. direktør.

”

En god forretning er ikke længere alene defineret af evnen til at generere økonomisk afkast og skabe vækst, den skal også bidrage til en verden i bedre balance.

Sammen udvælger og udvikler vi de virksomheder, Danmark ikke må gå glip af



OM VÆKSTFONDEN

Vi giver gode ideer vokseværk

I Vækstfonden finansierer vi de virksomheder, Danmark ikke må gå glip af. Det er virksomheder, der bringer vækst, innovation og arbejdspladser til hele Danmark, og siden vores etablering i 1992 har vi medfinansieret flere end 12.800 af slagsen.

Mange små og mellemstore virksomheder kan have vanskeligheder ved at skaffe den nødvendige finansiering til at realisere deres vækstambitioner. Det kan skyldes, at de ikke kan stille tilstrækkelig sikkerhed eller har en for lille egenkapital. Derfor kan de stadig have de rette ideer og det rigtige hold, og når det er tilfældet, kan vi som statens finansieringsfond hjælpe dem med at skabe vækst. Dette gør vi i tæt samarbejde med den private finansielle sektor med henblik på at skabe en løftestangseffekt for risikovillig kapital.

Vores målgruppe er virksomheder med et vækstpotentiale, især små og mellemstore virksomheder (SMV'er) og fonde, der investerer i virksomheder med vækstpotentiale.

Vi fremmer nye vækstvirksomheder ved at stille kapital og kompetencer til rådighed i alle brancher og i hele landet. Det sker igennem:

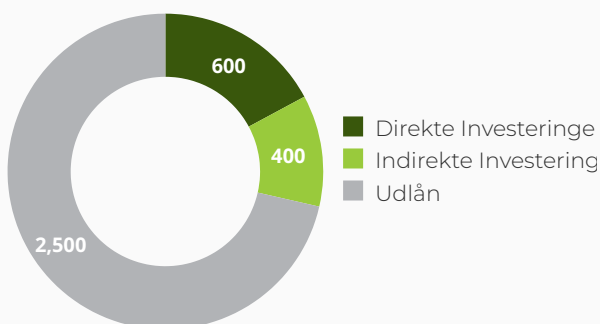
- Direkte investeringer i virksomheder med stort vækstpotentiale.
- Investeringer i privatforvaltede fonde.
- Lån, garantier og kautioner til SMV'er.

I 2022 finansierede Vækstfonden over 1.200 virksomheder for 3,5 mia. kr. fordelt på direkte egenkapitalinvesteringer, indirekte egenkapitalinvesteringer via fonde samt udlån.

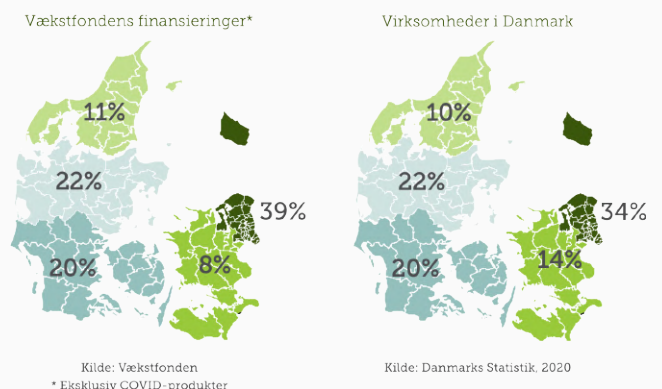
Vækstfonden yder både finansiering til nystartede virksomheder i den tidlige fase af deres udvikling og løsninger til mere modne virksomheder med planer om investering i vækst. Vækstfonden har i 2022 finansieret virksomheder i alle landets kommuner undtagen én.

Fordeling af porteføljen

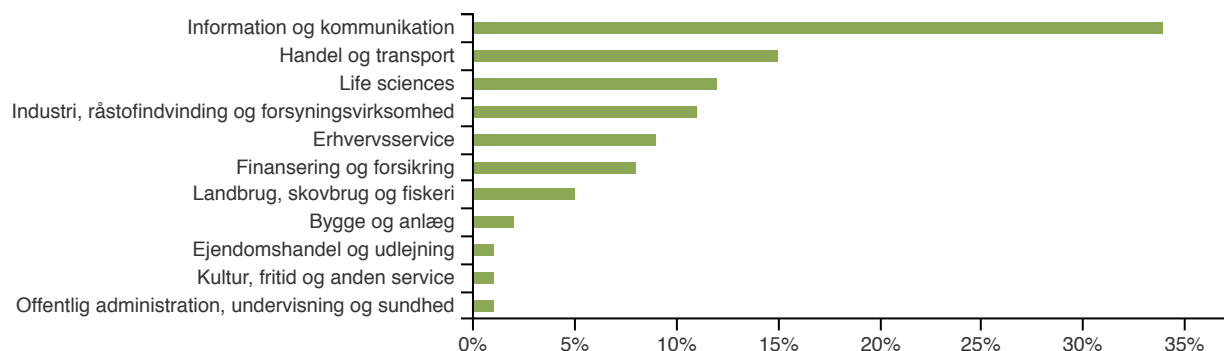
Finansieringer i mio. kr. (2022)



Regionalfordelingen af porteføljen



Antal finansieringer fordelt på brancher



Strategiske pejlemærker

I Vækstfonden arbejder vi for at skabe et samfundsmæssigt afkast, der rækker bredere end forrentning af statens kapital. Vi stiller nuancerede krav til vores afkast, og til det bruger vi tre pejlemærker for udvælgelse og udvikling af projekter.

Vi måler vores samfundsbidrag i skabte og fastholdte arbejdspladser, og i hvordan det er med til at løfte det danske BNP.



Innovationskraft



Samfundsafkast



Ansvarlighed

TRE STÆRKE FONDE BLIVER TIL ÉN NY SUPERFOND

Folketinget vedtog i juni 2022 loven om Danmarks Eksport- og Investeringsfond, som betyder en sammenlægning af Vækstfonden, Danmarks Grønne Investeringsfond og EKF Danmarks Eksportkredit. De tre fonde vil som en samlet enhed styrke indsatsen for danske vækst- og eksportvirksomheders adgang til statslig risikovillig kapital, og det vigtige arbejde sættes for alvor i gang i januar 2023.

VÆKSTFONDENS ARBEJDE MED ESG-REGULERING OG RAPPORTERING

EU's regulering og rapporteringskrav optager naturligt dansk erhvervsliv. Det gælder også os i Vækstfonden, og vi har

investeret tid i at forstå de kommende krav, og hvordan de påvirker os og vores porteføljeselskaber.

"The European Green Deal" og målet om et klimaneutralt Europa i 2050 har betydet en række EU-regulativer, direktiver og standarder. Disse vil redefinere tilgangen til arbejdet med ESG og bæredygtighed for finansielle institutioner, samt større virksomheder og dermed for SMV'er, der indgår i værdikæder med store virksomheder eller ønsker institutionel kapital. Formålet med ESG-regulering og -rapportering er at sikre transparens og ansvar for den bæredygtige omstilling og dette er mere end blot en data- og compliance-øvelse. I Vækstfonden bakker vi fuldt ud op om intentionen.

I 2022 har vi arbejdet på at kortlægge betydningen af og udfordringerne i forhold til de centrale ESG-regulativer: CSRD, SFDR, EU-taksonomi og CSDDD. Samtidig har vi gennemført en række samtaler med samarbejdspartnere, både institutionelle investorer og kapitalfonde, for at afdække forventninger og den nuværende markedstilgang. Formålet med vores kortlægning har været at sikre, at vi kan imødekomme kommende regulering af og forventninger til ESG-rapportering samt at identificere relevante ESG-data, der skal samles for at kunne understøtte rapportering og opfølgning i forhold til vores portefølje. Arbejdet vil føde ind i udviklingen af Danmarks Eksport- og Investeringsfonds ESG-tilgang og -rapportering.

Vækstfonden er som statens investeringsfond ikke defineret som en finansiell markedsdeltager og er dermed ikke formelt underlagt rapporteringskrav under SFDR og EU-taksonomien. Grundet den fortsatte usikkerhed om standarder, og set i lyset af etableringen af Danmarks Eksport- og Investeringsfond, har vi for 2022 valgt at se tiden an, inden vi lægger os fast på konkrete data- og rapporteringsløsninger.

Året i tal

Vores resultat

1.242

Virksomheder
medfinansieret

Samfundsafkast

8.000

Skabte og fastholdte
arbejdspladser

-1,6 mia.
kr.

Resultat

6 mia.
kr.

Løft i BNP

Grøn omstilling

663 tons
CO₂

Udledning fra
organisationen + drift

2,3 tons
CO₂

Udledning pr.
medarbejder

666 mio.
kr.

Udbetalinger og tilsagn til grønne
løsninger gennem Danmarks
Grønne Fremtidsfond

Organisation

33%

Kvinder i
bestyrelsen

36%

Kvinder
i ledelsen

44% Kvinder i
organisationen

286 Fuldstids-
ansatte



STRATEGISK RETNING

Grønt fokus, geografisk spredning og en samlet fond

Vækstfonden har uagtet sammenlægningen haft fokus på strategiske prioriteter ift. grøn omstilling og bæredygtighed, vækst i hele Danmark og en samlet Vækstfonden.



GRØN OMSTILLING OG BÆREDYGTIGHED

Den grønne omstilling er en forudsætning for en bæredygtig fremtid, og virksomhedernes fremadrettede evne til at levere på kommercielle parametre er derfor flettet sammen med den grønne dagsorden.

I Vækstfonden ønsker vi at bidrage til en global grøn omstilling ved aktivt at finansiere tiltag, der reducerer belastning af klima, natur og miljø, ligesom vi ønsker at gå forrest, når det kommer til at efterleve internationale retningslinjer for ansvarlig virksomhedsadfærd.

Vi har i 2022 fokuseret på at investere i og udbygge en stærk pipeline af virksomheder, som bidrager med løsninger på vores miljø- og klimamæssige udfordringer, og som kan finansieres gennem Danmarks Grønne Fremtidsfond. På tværs af Vækstfondens samlede portefølje har vi haft dialog med alle nye og eksisterende porteføljeselskaber, som Vækstfonden har en direkte relation til. Dialogerne har handlet om, hvad de hver især kan gøre inden for den grønne omstilling.

Derudover har et fokus på øget kønsdiversitet i porteføljen ført til en række konkrete initiativer som resultat af et nyt måltal for kønssammensætningen i porteføljen sat i 2021. Se afsnit om diversitet.

Endelig har vi arbejdet på at sikre en mere robust og strømlinet proces for vurdering af ESG-forhold i forbindelse med vores finansieringsbeslutninger.



VÆKST I HELE DANMARK

Vi skal skabe danske arbejdspladser i hele landet, og det gør vi ved at sikre adgang til kapital uanset geografisk placering. Derfor er vi bredt repræsenteret i hele Danmark og finansierede i 2022 virksomheder i 97 af landets 98 kommuner. Vi er fysisk til stede på ni lokationer i Danmark, hvilket giver os mulighed for at identificere nye virksomheder, understøtte udviklingen af eksisterende erhvervsklynger og fremme nuværende og fremtidige danske styrkepositioner på tværs af landet.

For at sikre en bred geografisk dækning har vi i 2021-2022 sat os mål om finansiering i hele landet, og vi har dannet partnerskaber med investorer, som kan være med til at sikre dette. Vækstfondens synlighed rundt i landet har været prioriteret både ift. kommunikation, events og partnerskaber. I 2022 er der eksempelvis foretaget finansieringer som led i vores partnerskab med Dagrofa vedr. finansiering af dagligvarebutikker i mindre byer.



EN SAMLET VÆKSTFONDEN

Vi ønsker en samlet indgang til vores produkter og finansieringsløsninger på tværs af forretningsenheder. Det har vi også arbejdet på i 2022 – særligt i forhold til vores grønne aktiviteter, hvor vi har fokuseret vores værditilbud som finansieringspartner.

Vi har udviklet en ny tilgang til at arbejde med kundefeedback og har med det for øje opdateret vores kvartalsvise kundetilfredsmåling, som er et værktøj til at sikre løbende forbedring af vores kunders oplevelse med Vækstfonden. Derudover har vi gennemgået vores aftalevilkår for både lån og egenkapitalprodukter med henblik på at reducere kompleksiteten.



SAMFUNDSANSVAR I VÆKSTFONDENS FINANSIERINGER

Vores finansieringer skal skabe bæredygtig vækst

Det er en del af vores finansieringspraksis at møde virksomheder og fonde med den overbevisning, at samfundsansvar både i forhold til mennesker og miljø er en forudsætning for fremtidig vækst.



Vækstfonden er blevet givet et mandat, hvor vi forvalter vores samfunds fælles penge, og vores opgave er at give mest muligt tilbage til danskerne, som er vores vigtigste interessenter. Vi skal på den ene side fremme økonomisk bæredygtighed gennem afkast, jobs og vækst og på den anden side fremme miljømæssig og social bæredygtighed. Vi skal tjene penge og tjene planeten – det gør vi ved at være risikovillige, når det kommer til kapital, og risikoaverse, når det kommer til planeten og dens beboere.

Vores mulighed for at påvirke vores fælles samfund er størst gennem påvirkning af de virksomheder og fonde, vi finansierer, set i forhold til vores egen organisations aftryk. Mange af de virksomheder, vi engagerer os i, møder vi på et tidligt stadium i deres levetid, og det giver et godt afsæt for at bidrage til at sætte samfundsansvar på agendaen i begyndelsen af virksomhedernes vækstrejse.

Vækstfonden er født med et samfundsansvar, idet vi ifølge Lov om Vækstfonden skal "inddrage miljømæssige, sociale og ledelsesmæssige forhold i forbindelse med finansieringen af virksomheder". Udmøntningen af ansvaret har vi formuleret i vores Politik for samfundsansvar og bæredygtighed, som er gældende for alle Vækstfondens aktiviteter, og som godkendes af bestyrelsen årligt.

Politikken beskriver, hvordan vi i Vækstfonden skal agere ansvarligt som organisation og finansieringspartner i forhold til forretningsetisk adfærd, social ansvarlighed og miljø- og klimamæssig bæredygtighed – også kaldet ESG-faktorer. Politikken tager afsæt i FN's principper for menneskerettigheder og erhverv samt OECD's Retningslinjer for Multinationale Virksomheder og er suppleret med særskilte politikker vedrørende skat samt mangfoldighed og kønsdiversitet.

* Eksklusion af specifikke aktiviteter

Aktuelle medlemskaber

Vækstfonden underskrev i 2008 UN PRI's principper og har siden 2019 været tilsluttet FN-initiativet Global Compact (UNGC). I 2022 har Vækstfonden tilsluttet sig det danske netværksforum Dansif.



United Nations
Global Compact



Principles for
Responsible
Investment

Dansif

UNGC

UN Global Compact er verdens største frivillige initiativ for ansvarlige virksomheder. Vækstfonden er medlem, og med afsæt i UNGC's ti principper inden for menneskerettigheder, arbejdstagerrettigheder, anti-korruption og miljø rapporterer vi årligt på vores fremdrift.

Grundet sammenlægning af Vækstfonden, EKF Danmarks Eksportkredit og Danmarks Grønne Investeringsfond har Vækstfonden valgt ikke at rapportere på UNGC's COP-rapport for 2022.

UN PRI

Principles for Responsible Investment er en fælles erklæring om at tage samfundsansvar i forbindelse med investeringer og efterlevelse af seks centrale principper for ansvarlige investeringer.

Vækstfonden har historisk rapporteret til UN PRI, men grundet sammenlægning af Vækstfonden, EKF Danmarks Eksportkredit og Danmarks Grønne Investeringsfond har Vækstfonden valgt ikke at rapportere til PRI for 2022.

Dansif

Dansif er et netværksforum for professionelle investorer, rådgivningsvirksomheder og andre, der beskæftiger sig med ansvarlige investeringer i Danmark. Vækstfonden er medlem af Dansif med det formål at holde sig løbende opdateret den viden på centrale områder inden for ansvarlig investering.

SÅDAN ARBEJDER VI MED ESG I PRAKSIS

Vores arbejde med samfundsansvar tager udgangspunkt i et proportionalitetsprincip, hvor fokus er på de områder med størst indvirkning på samfundet, og hvor anvendte ressourcer skaber de største forandringer. Som en del af vores due-diligence proces vurderer vi virksomhedernes ESG-risici samt virksomhedernes modenhed og villighed til at arbejde med samfundsansvar og til at flytte sig i en mere bæredygtig retning. Vi går gerne i dialog med virksomheder, der har lang vej igen, så længe de er villige til at bevæge sig.

Vores proces for vurdering af samfundsansvar i forbindelse med nye finansieringer afspejler vores risikobaserede tilgang. Alle nye finansieringer går således igennem en indledende samfundsansvarsscreening, der afgør om finansieringen skal gennemgå en egentlig samfundsansvarsvurdering, eller om der er behov for en udvidet vurdering foretaget af vores forretningsuafhængige team af ESG-

eksperter. Dybden af samfundsansvarsvurderinger afhænger af engagementets størrelse, om finansieringen sker direkte via Vækstfonden eller gennem en af vores samarbejdsarbejdere, fx banker, kreditinstitutioner eller private investorer samt eventuelle branche- eller aktivitetsspecifikke kriterier.

Vækstfonden møder jævnligt forretningsområder og modeller, som ligger i grænsfeltet for, hvad vi vil kalde ansvarligt inden for Vækstfondens politik for samfundsansvar og bæredygtighed, eller som har en kompleksitet, hvor det er sværere at gennemskue risikoen på ESG-forhold. Derfor fører vi i Vækstfonden en opmærksomhedsliste med aktiviteter, der kræver særlig opmærksomhed ud fra et samfundsansvarsperspektiv forud for beslutning om eventuel finansiering. Opmærksomhedslisten er et dynamisk internt risikostyringsværktøj, der indgår som en del af vores risikobaserede tilgang.

Proces for finansiering



Vores udgangspunkt er, at vi ønsker at flytte de virksomheder vi kan, fremfor at ekskludere dem. Visse aktiviteter er dog i direkte uoverensstemmelse med vores formål og værdier, og de kan derfor ikke modtage finansiering gennem Vækstfonden. Sådanne aktiviteter fremgår af vores eksklusionsliste, som er integreret i vores politik for samfundsansvar og bæredygtighed og indgår som en del af vores screeningsproces i forbindelse med nye, potentielle finansieringer.

Når virksomheder og fonde er en del af Vækstfondens portefølje lægger vi vægt på, at de forpligter sig til ansvarlig adfærd og forholder sig aktivt til deres indvirkning på

samfundet. Vi tilstræber, at de forhold og forbedringsmuligheder, som er identificeret under vores indledende vurdering af virksomhederne, medtages i den løbende dialog med virksomheden.

Det kan gå galt for selv den bedste virksomhed. Skulle det vise sig, at virksomheder eller fonde i vores portefølje ikke lever op til vores krav for ansvarlig virksomhedsadfærd, vil Vækstfonden indlede en dialog med samarbejdspartneren med henblik på at afklare forholdet. Såfremt samarbejdspartneren herefter ikke er indstillet på at ændre adfærd og overholde Vækstfondens politikker, vil vi gå efter at afvikle samarbejdet og undgå fremtidige samarbejder.

Vækstfondens eksklusionsliste



Ulovlige aktiviteter



Personer og enheder under sanktioner (DK, EU og FN)



Tobak, (e-)cigaretter, og nikotin



Kloning af mennesker



FN-konventionsstridige våben



Pornografi og prostitution



Særligt skadende fiskeredskaber



Fossile råmaterialer

Aktiviteterne på Vækstfondens eksklusionsliste er uddybet i vores politik for samfundsansvar og bæredygtighed.

Det skete i 2022

INTEGRATION AF ESG I FINANSIERINGSBESLUTNINGER

I 2022 har vi fortsat arbejdet med at styrke kvaliteten af ESG-vurderinger i forbindelse med nye finansieringer og integrere disse tydeligere i finansieringsbeslutningsprocesserne. Det har betydet, at selv mindre finansieringer målt på volumen kan eskaleres helt til bestyrelsesniveau, hvis finansieringen vurderes at være forbundet med kritiske risici på ESG-forhold.

NYT DIGITALT VURDERINGSVÆRKTØJ

Det skal være muligt og tilgængeligt for alle vores medarbejdere at foretage en overordnet vurdering af risici inden for miljø, sociale forhold og ansvarlig selskabsledelse, der knytter sig til en virksomheds aktiviteter, samt at vurdere virksomhedens modenhed og evne til at arbejde med samfundsansvar. Det er vigtigt, at grundelementerne i disse vurderinger er ens på tværs af organisationen. Derfor har vi i 2022 udviklet og testet et digitalt værktøj, der skal understøtte fondens medarbejdere i at løfte den opgave. Formålet er at give medarbejderne et værktøj, der kan guide deres dialog med virksomhederne og samtidig sikre, at vi får afdækket relevante forhold og indsamlet de nødvendige data. Værktøjet blev pilottestet i efteråret 2022, og det videre arbejde bringes med ind i Danmarks Eksport- og Investeringsfond.

REVIDERET SKATTEPOLITIK

Ud over jobskabelse og vækst udgør skattebetaling et kerneelement i relationen mellem virksomhed og samfund. Vækstfondens tilgang til skat skal medvirke til at sikre, at vores samarbejdspartnere betaler den skat, de er forpligtede til. I februar 2022 reviderede vi vores Politik for skat for at tydeliggøre Vækstfondens position i forhold til ansvarlig skat. Politikken fastholder vores hidtidige linje og ambitioner – vi har nultolerance over for skattesnyd, vi accepterer ikke aggressiv skatteplanlægning, og vi yder ikke finansiering i lande, der er på EU's skattelyliste. Vi indgår i dialog med samarbejdspartnere om at sikre en korrekt skatteadfærd, hvis vi bliver bekendt med, at en samarbejdspartner synes at være utilsigtet i strid med lovgivningen, påtænker eller påbegynder en aggressiv skatteadfærd. Er samarbejdspartneren ikke indstillet på at ændre adfærd, vil Vækstfonden søge at afvikle samarbejdet og ikke indgå i nye fremtidige samarbejder.

For at understøtte implementering af Vækstfondens Politik for skat og for at lette arbejdsbyrden forbundet med vurdering af skatteforhold i fondens forretninger, udarbejdede vi i 2022 et screeningsværktøj til brug i forbindelse med due diligence i Vækstfondens udlåns og direkte egenkapitalforretninger. Tilgangen skal sikre, at Vækstfondens lave risikoappetit på skatteområdet efterleves ved, at vi som institution identificerer og håndterer skattepolitiske risici. For Vækstfondens fondsinvesteringer gælder, at disse gennemgår en ekstern skattemæssig vurdering grundet den relativt højere kompleksitet og risiko forbundet hermed.



”

Når vi tager stilling til nye potentielle finansieringer i vores investerings- og kreditkomite, er samfundsansvarsvurderingerne i dag en fast del af beslutningsgrundlaget. De bidrager til at nuancere komiteernes drøftelse og styrker kvaliteten af beslutningerne både set ud fra et risiko- og et samfundsafkastperspektiv.

Lisa Lund Holst, Senior Vice President, Risk



”

Som finansieringspartner interesserer vi os både for de risici og de positive muligheder, der knytter sig til vores porteføljevirkomheders indvirkning på samfundet. Vi er nået langt, men er ikke i mål med at integrere vurdering af virksomhedernes samfundsansvar i vores finansieringsbeslutninger. Vores fokus i år har været at forbedre og ensrette vores tilgang til at vurdere samfundsansvar i de selskaber, vi får ind i porteføljen gennem stærkere processer og udvikling af relevante værktøjer.

Eva Hansen, Head of sustainability



EN GRØNNERE PORTEFØLJE

Sådan skubber vi på den nationale og globale grønne omstilling

Vækstfondens primære CO₂-aftryk stammer fra porteføljen. Derfor arbejder vi på at forstå dette aftryk bedre og finansierer ud fra en grundlæggende tankegang om, at alle virksomheder skal understøtte en bæredygtig udvikling, hvis de skal være relevante for fremtiden. Både de der har grøn omstilling som deres primære forretningsfokus, og de der skal omstille deres virksomhed til nye og mere bæredygtige løsninger.

PORTEFØLJENS KLIMAAFTRYK

Mere end 99 pct. af Vækstfondens samlede CO₂e-aftryk stammer fra Vækstfondens porteføljevirkomheder. Des mere præcist vi kan opgøre porteføljens klimaafttryk, des bedre udgangspunkt har vi derfor for at reducere vores aftryk. Det er imidlertid ikke en trivial opgave at skabe et præcist billede af udledningerne fra mere end 3.000 mindre virksomheder, hvor tilgængelighed og kvalitet af data fortsat er begrænset. Ikke desto mindre er det en vigtig opgave at tage hul på, og vi bliver løbende bedre og får bedre indsigt i, hvordan udledningen fordeler sig på tværs af vores porteføljevirkomheder.

I 2021 etablerede Vækstfonden en CO₂e-baseline for organisationen såvel som for porteføljeselskaber baseret på Greenhouse Gas-protokollen. For porteføljen var data baseret på 2020-data, og vi har i 2022 gentaget beregning af porteføljens aftryk ud fra samme model baseret på 2021-data. I den forbindelse har vi arbejdet med at forbedre kvaliteten af inputdata i modellen, hvilket har betydet, at dækningsgraden for porteføljen er lavere i år sammenlignet med sidste år, og data ikke er direkte sammenlignelige.

For de knap 1.000 virksomheder, der indgår i beregningerne af porteføljens aftryk i 2021, er estimeret en samlet udledning på godt 429.000.000 ton CO₂e. Opgørelsen dækker knap 60 pct. af Vækstfondens samlede portefølje målt på eksponering og godt 30 pct. målt på antal virksomheder. Ser vi på tværs af porteføljen, er aftrykket fra Vækstfondens direkte egenkapitalinvesteringer målt i forhold til eksponering relativt lavt sammenlignet med henholdsvis Vækstfondens investeringer via fonde og Vækstfondens udlån. Det er ikke overraskende, når vi sammenholder det med hvilke

brancher, der står for den største del af udledningen. Virksomhederne, der indgår i opgørelsen, fordeler sig på 11 hovedbrancher, hvoraf tre brancher tegner sig for 76 pct. af den samlede udledning. Det drejer sig om "Industri, råstofindvinding og forsyningsvirksomhed", "Landbrug, skovbrug og fiskeri" samt "Handel & Transport". Derfor er det også via begrænsning af finansieringer på det fossile område og i forhold til Vækstfondens finansieringer til landbruget, vi har fokuseret arbejdet med at reducere udledning.

HELE PORTEFØLJEN SKAL OMSTILLES

I Vækstfonden arbejder vi på at reducere klima- og miljøpåvirkning fra hele vores samlede portefølje. Vores tilgang er, at vi som finansieringspartner kan og skal spille en aktiv rolle i virksomhedernes grønne omstilling.

Vi betragter den grønne omstilling som et langt træk, hvor vi kontinuerligt som finansieringspartner påvirker vores porteføljevirkomheder til mere bæredygtige valg og forretningsmodeller. Vi fravælger dog – ud fra et grønt perspektiv – at finansiere fossile råmaterialer omfattende fossilt fyrede kraftværker og aktiviteter, som har boring, undersøgelser, udvinding, raffinering og salg af råolie, naturgas og termisk kul eller lagring af fossile brændsler og understøttende infrastruktur som formål. Øvrige aktiviteter vurderes på baggrund af deres indvirkning på klima- og miljø, og her indgår virksomhedens evne og vilje til forandring samt tilgængeligheden af grønnere alternativer som en del af den samlede vurdering. Ved at spørge ind til virksomhedernes planer ift. grøn omstilling og indgå i dialog med dem om deres reduktionspotentialer søger vi at motivere til en positiv forandring.

Det skete i 2022

FLERE GRØNNE DIALOGER

For at inspirere til fremme af den grønne omstilling i vores porteføljevirksomheder påbegyndte Vækstfonden i 2021 initiativet 'grønne dialoger'. Her spørger vi ind til virksomhedernes planer for grøn omstilling og ser på muligheder og potentialer i forhold til at reducere deres CO2e-udledning. Målet var i 2021 at have en dialog om grøn omstilling ifm. alle nye finansieringer, hvor Vækstfonden havde det direkte kundeforhold med virksomheden. I 2022 blev målet udvidet til at omfatte alle kunder – nye såvel som eksisterende, hvor Vækstfonden har det direkte kundeforhold, og dialogerne blev gjort til et KPI på tværs af organisationen som del af de fælles variable lønmål. Der blev i 2022 afholdt over 2000 grønne dialoger, og målsætningen for året blev nået.

Vores tilgang er, at langt de fleste virksomheder kan flyttes, hvis vi møder dem, hvor de er. Dialogen er uden krav og sanktioner, men skaber opmærksomhed på miljø- og klimamæssige aftryk og inspirerer virksomhederne i en grønnere retning. Ambitionen er at skabe værdi i den interne og eksterne forandringsproces, mange virksomheder står overfor i forhold til grøn omstilling. I Vækstfonden er vi klar over, at dialog ikke gør det alene, men det er en vigtig begyndelse, som sammen med yderligere tiltag kan være med til at fremtidssikre vores virksomheder. En grøn dialog med LKA Entreprise vendte f.eks. jagten på en ny bestyrelsesformand på hovedet og virksomheden har i dag fokusere på affaldssortering og genbrug på byggepladserne.

KRAV TIL LANDBRUGSVIRKSOMHEDER

I Danmark er der en stærk forventning om, at landbruget bidrager positivt til den grønne omstilling. Det er også et krav for at kunne få finansiering via Vækstfondens produkter.

Alle landbrug uanset størrelse kan udøve positiv indflydelse. Samtidig er en tilpasning mod mere bæredygtig drift også med til at reducere risici for bedriften fremadrettet. I 2022 indførte vi derfor krav om en grøn handlingsplan i forbindelse med finansiering af landbrug, herunder en årlig opfølgning og afrapportering. Landbrugsvirksomheden skal inden udbetaling af et lån opstille minimum tre konkrete målsætninger for arbejde med klima- og miljøforhold, og under finansieringens løbetid arbejdes der med at opstille nye målsætninger i finansieringens andet år, tredje år osv. Derudover skal landbrugsvirksomheden årligt rapportere en række data på klima- og miljøområdet.

”

Det er en svær branche at være firstmover i, når man konkurrerer med virksomheder, der ikke nødvendigvis deler samme holdning. Der er bestyrelsesformanden vigtig, og Vækstfonden udfordrede vores valg og vores idéer om, hvem det skulle være.”

Kenneth Valentin, administrerende direktør i LKA Entreprise



DANMARKS GRØNNE FREMTIDSFOND

Via det særskilte politiske mandat "Danmarks Grønne Fremtidsfond" investerer Vækstfonden i virksomheder med en særlig ambitiøs grøn profil.

Danmarks Grønne Fremtidsfond er etableret for at bidrage til en grønnere verden. Mandatet har til formål at bidrage til en national og global grøn omstilling, herunder udvikling og udbredelse af teknologier, omlægning af energisystemer til vedvarende energi, lagring og effektiv anvendelse af energi samt fremme af global eksport af grøn teknologi. Samtidig skal fonden bidrage til at løse de udfordringer, som klimaforandringerne og en voksende verdensbefolkning skaber i form af fødevarer og vandknaphed.

Danmarks Grønne Fremtidsfond blev etableret i 2020 af den danske regering og partierne bag finansloven med et samlet kapitaltilsagn på 25 mia. kr. fordelt på fire fonde; Danmarks Grønne Investeringsfond (6 mia. kr.), Vækstfonden (4 mia. kr.), EKF Danmarks Eksportkredit (14 mia. kr.) og Investeringsfonden for Udviklingslande (1 mia. kr.).

Vækstfonden foretager under Danmarks Grønne Fremtidsfond direkte og indirekte egenkapitalinvesteringer i nye grønne teknologier og forretningsløsninger. Det kan eksempelvis være i sektorer, hvor den tekniske grønne løsning endnu ikke er veletableret, eller hvor der er behov for en større risikovillighed for at investere i skalering af nye teknologier.

Vækstfondens investeringer via Danmarks Grønne Fremtidsfond stiller en række skærpede krav til virksomhederne, deres produkter og løsninger og adskiller sig på det område fra vores øvrige forretninger. De skærpede krav har til formål at sikre virksomhedernes positive bidrag til den grønne omstilling og sikre efterlevelse af de såkaldte minimumsgarantier for ansvarlig virksomhedsadfærd.

Vækstfondens investeringer under dette mandat sker i tæt samarbejde med private investorer og offentlige aktører, så vi sikrer et sammenhængende og langsigtet finansieringstilbud til de virksomheder, der skaber nye grønne erhvervssucceser.

INVESTERINGSFOKUS

Investeringsfokusset under Danmarks Grønne Fremtidsfond tager udgangspunkt i fem strategiske investeringsvertikaler. Nedenstående fem områder er udvalgt ud fra deres potentiale for reduktion af klimagasser, tilstedeværelsen af understøttende teknologiske, demografiske og makroøkonomiske trends og muligheden for at bygge videre på danske styrkepositioner.

1. Energi og forsyning
2. Fødevarer og landbrug
3. Materialer og ressourcer
4. Byggeri og infrastruktur
5. Transport og mobilitet

Danmarks Grønne Investeringsfond

Danmarks Grønne Investeringsfond (DGIF) var en selvstændig statslig lånefond med egen lov og bestyrelse, som har været administreret af Vækstfonden siden etableringen i 2015. Danmarks Grønne Investeringsfond har til formål at medfinansiere investeringer, som fremmer en grøn omstilling af det danske samfund. I 2022 fik fonden over 1,3 mia. kr. ud at arbejde under Danmarks Grønne Fremtidsfond. Danmarks Grønne Investeringsfond blev per 1. januar 2023 en del af Danmarks Eksport- og Investeringsfond. Set på den samlede portefølje af projekter finansieret i fondens levetid, er det beregnet, at den har muliggjort en akkumuleret årlig undgået udledning af CO₂e på 3 mio. tons i 2022 sammenlignet med alternative teknologier.



”

Danmarks Grønne Fremtidsfond giver os mulighed for at drive og finansiere den grønne omstilling med risikovillig kapital - der hvor markedet tøver. Vi er med til at finansiere potentielle fyrtårne og udvikle virksomheder, som har en ambition om at gøre en forskel nationalt og internationalt. Sammen med andre investorer investerer vi i nogle af de grønne teknologier, som Danmark skal leve af om 5 år, 10 år og fremover.

- Sara Sande, Investment Director.

FEM VURDERINGSKRITERIER

Finansiering under Danmarks Grønne Fremtidsfond kan opnås gennem efterlevelse af EU-taksonomien eller ved at leve op til fem vurderingskriterier:

1. Aktiviteten skal falde inden for mindst én af seks teknologikategorier, der understøtter fondens formål.
2. Den økonomiske aktivitet skal bidrage til mindst ét miljømål.
3. Den økonomiske aktivitet, der finansieres eller investeres i, skal være miljømæssigt bedre end alternativet, som fortrænges.
4. Den økonomiske aktivitet må ikke resultere i væsentlig skade på andre miljømål.
5. Virksomheden skal efterleve samtlige minimumsstandarder og -rettigheder udstedt af OECD, FN og ILO.

De fem vurderingskriterier fremgår af [Politik for finansiering/investering under Danmarks Grønne Fremtidsfond](#), der er godkendt af Erhvervsministeren og tiltrådt af de fire fondes bestyrelser.



Vil også gøre Europa energiafhængig

Danmark fik 1. juli 2022 en ny investeringsfond med fokus på bæredygtighed ved navn Climentum Capital. Bag venturefonden står fem partnere, og de satser på at rejse 1,1 mia. kr., som skal investeres i europæiske klimateknologiløsninger.

Centralt for fonden er, at den ikke bare skal skabe profit, men også skal måles på investeringernes klimaaftryk. Derfor vil man også have fokus på reduktion af CO₂-udledning.

Bag fonden står også Arbejdernes Landsbank og BASF Venture Capital som investorer. En af partnerne har titel af Impact Partner og vedkommende skal udelukkende beskæftige sig med bæredygtighed og sikre, at fonden lever op til kravene for artikel 9. Artikel 9-fonde i Europa har fokus på at reducere CO₂-udledning fra dag ét og tager hensyn til miljømæssige, sociale og ledelsesmæssige (ESG) aspekter i deres investeringsmål, som skal være gennemsigtigt. Stifterne af Climentum Capital har en samlet erhvervs erfaring inden for venturekapital og startup-området på over 70 år og har gennemført over 50 investeringer. Fondens kontorer i København, Stockholm og Berlin.

Opgør med brug og smid væk-kulturen

RE-ZIP er et cirkulært emballagekoncept, der gør op med brug og smid væk-kulturen af engangsemballager i e-handlen. Miljøet belastes hver gang emballager ryger i skraldespanden, og der skal produceres nye. RE-ZIP's cirkulære koncept er designet til at minimere brugen af engangsemballager i e-handlen ved hjælp af et foldbart emballagedesign, et omfattende netværk af returpunkter og centraler for rengøring – alt sammen understøttet af en innovativ softwareløsning.

Ved at genbruge pakkeemballage kan webshops tilbyde et grønt og miljøvenligt alternativt, der reducerer CO₂-aftrykket med op til 80 pct. sammenlignet med engangsemballage.

RE-ZIP er inspireret af pantflaskekonceptet, som vi i Danmark har benyttet siden 1942. RE-ZIP's cirkulære emballager kan på lignende vis returneres til genbrug mod en belønning. Det fungerer ved at forbrugere, der har modtaget en pakke i RE-ZIP-emballage, bliver guidet til nærmeste returpunkt via telefonen. Returpunktet er en fysisk lokalitet, hvor man som forbruger modtager en returbelønning for indlevering af den tomme emballage. Når tilstrækkeligt med emballager er afleveret på et returpunkt, sørger systemet for intelligent afhentning og håndtering, hvilket minimerer både det miljømæssige aftryk og omkostningerne ved at indsamle, kvalitetssikre og redistribuere de brugte emballager til en ny webshop.

RE-ZIP har gennemført GreenUp DTU, hvor de har udviklet deres løsning og bygget en international og skalerbar forretning.



Klimate

Klimate.co vil fjerne CO2 fra atmosfæren ved at kombinere forskellige typer af Carbon Removal

Klimate har skabt en platform, som gør det muligt for virksomheder at kompensere for deres uundgåelige CO2-udledning gennem porteføljer af Carbon Removal-projekter. Platformen analyserer, samler og formidler projekter, der spænder fra skovrejsning og "enhanced weathering" til "biochar" og "Direct Air Capture", en slags CO2-støvsuger. Direct Air Capture er en proces, hvor CO2 indfanges fra atmosfæren, hvorefter det bliver pumpet tilbage i undergrunden og permanent omdannes til sten. CO2 og øvrige drivhusgasser optages naturligt af skove og have, hvorimod Direct Air Capture er en teknologisk og menneskeskabt proces, hvormed CO2 indfanges fra atmosfæren. Koncentrationen af CO2 i luften er på nuværende tidspunkt lige over 417 parts per million (dele per million) og stigende (NASA), og målet er at sænke dette niveau til et sted mellem 350 og 400 (EEA).

Klimate var del af accelerator-programmet Rockstart Energy i 2020 og har rejst kapital som del af programmet. Senest har virksomheden lukket en runde, hvor yderligere fire investorer er tiltrådt. Virksomheden vil bruge den rejste kapital til at lancere Carbon Purchase Agreements til at skalere projekter og sikre kapital til nye projekter, og dermed øge udbuddet af Carbon Removal-projekter betydeligt. Dette foregår via deres platform med en målsætning om at fjerne millioner af ton CO2 fra atmosfæren med en kombination af naturlige og teknologiske løsninger.

Klimate blev etableret i 2020 og holder til i København.

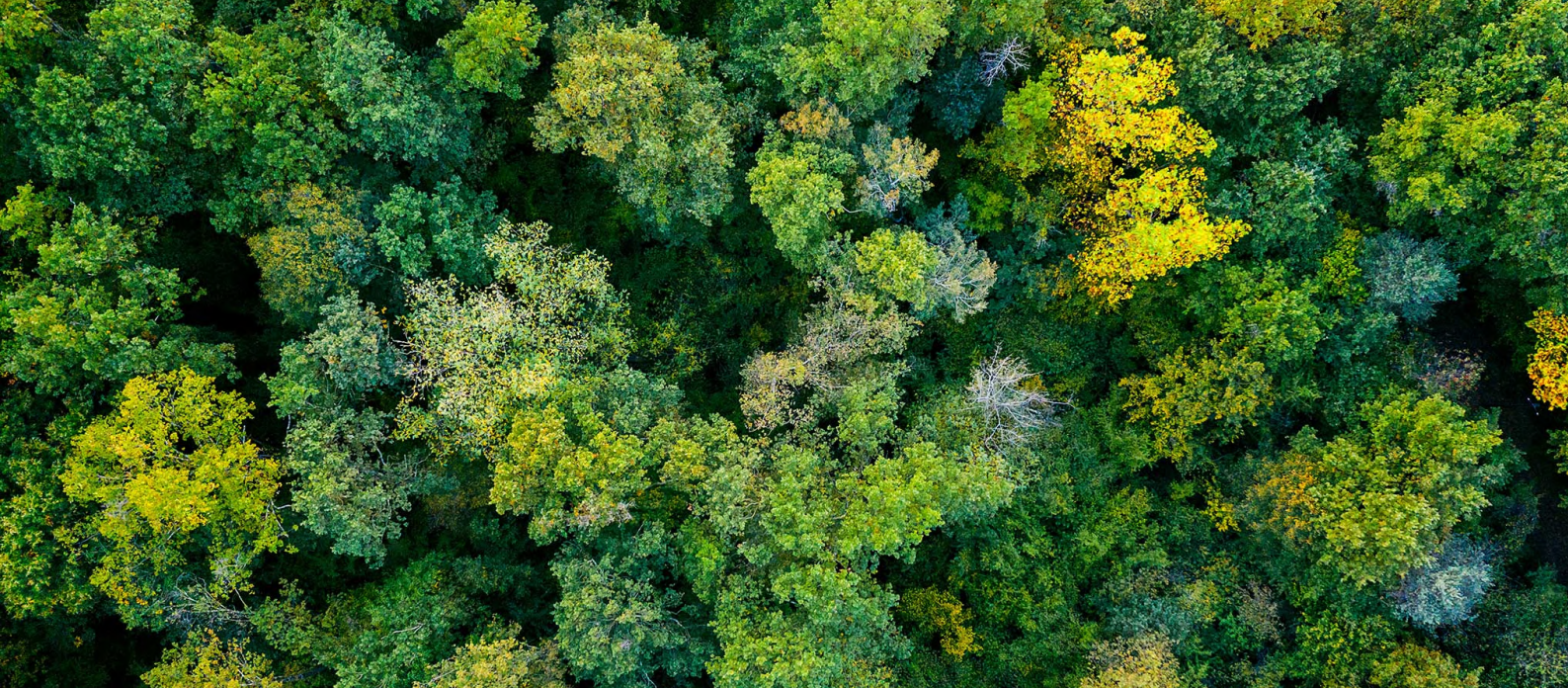
Beyond Leather

Beyond Leather Materials har udviklet et alternativ til læder

Beyond Leather Materials er en dansk start up med base i København. Deres mål er at blive B2B-leverandør af et alternativt tekstil, som er lavet af æblepulp; biproduktet fra juice- og ciderproduktion. Produktet er nedbrydeligt, plantebaseret og meget mere bæredygtigt end både animalsk og syntetisk læder.

"Vi vil give restaffald fra fødevarerproduktion nyt liv. Når vi bruger æblepulp til at lave læder, sprænger vi rammerne for, hvad vi i dag tror er muligt at lave med affald. Vi er enormt stolte af vores investering, som gør det muligt at opskalere produktionen og få vores produkt ud på markedet dette år," siger Mikael Eydt, direktør i Beyond Leather Materials.

Vi står over for store klima- og miljøudfordringer, og vi har behov for iværksættere, som skaber innovative produkter, der kan imødegå de udfordringer. Her er Beyond Leather Materials et godt eksempel på en virksomhed, som tænker forretning, innovation og bæredygtighed sammen. Beyond Leather Materials er meget langt fremme i deres teknologiske udvikling og har etableret en pilotproduktion, og derfor har Vækstfonden i forlængelse af en investering i 2020 nu lavet en finansiering, der bl.a. har til formål at lave de første leverancer til de mange aktører, der efterspørger velfungerende alternativer til læder.



GRØN OMSTILLING I EGET HUS

Bæredygtighed starter med os selv

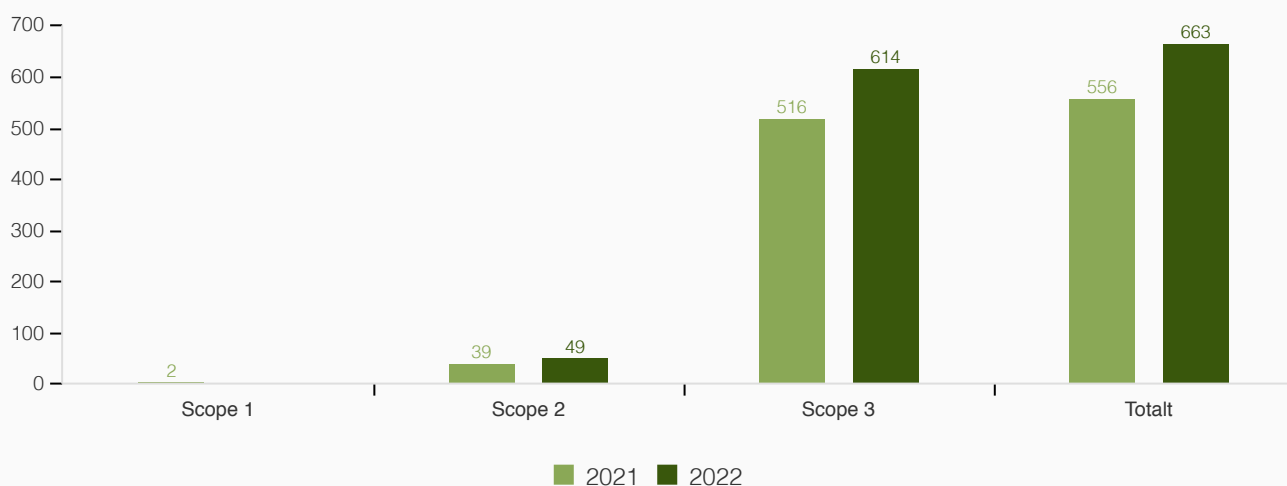
Det er én ting at blive enige om, at den grønne omstilling er nødvendig for en bæredygtig fremtid. Det er straks noget andet at tænke grøn omstilling ind i alle lag af en organisation. Det er ikke desto mindre nødvendigt. Størstedelen af vores aftryk på klima og miljø sker gennem vores portefølje, og vi vil gerne skubbe vores porteføljevirksemheder i en grønnere retning. Men en grøn omstilling kræver forandringer for os alle inklusiv os selv – ikke mindst for, at vi i Vækstfonden kan være en troværdig medspiller overfor vores kunder og samarbejdspartnere.

OMSTILLING I EGET HUS

I 2021 etablerede vi en CO₂-baseline, som opgør vores udledninger på tværs af scope 1, 2 og 3. Det gav os et indblik i, hvor vores største klimaaftryk er, og hvor vi skal sætte ind for at skabe størst reduktion. Vækstfonden er en kontorvirksomhed, og udledningen fra vores daglige drift er derfor begrænset. Vores største klimapåvirkning sker via transport og afledt konsekvens af forplejning og

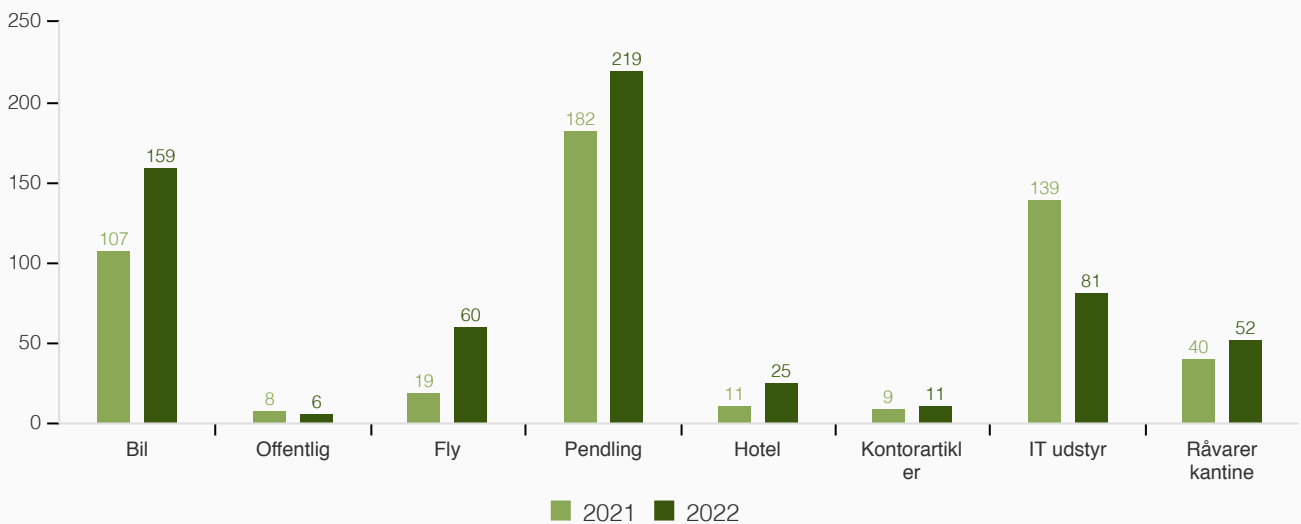
elektronikindkøb. Vores udledning i scope 1, 2 og 3 (eksklusive porteføljevirksemheder) udgjorde 663 tons CO₂e i 2022 svarende til ca. 88 danskeres gennemsnitlige årlige CO₂-udledning. Det svarer til en stigning i Vækstfondens udledning på ca. 19 pct. sammenholdt med 2021. Dette skyldes, at 2022 (udover januar måned) har været et "normalt" år uden samme nedlukninger, som vi har oplevet de foregående år. Det har medført en større rejseaktivitet, mere transport til- og fra arbejde samt større kantineforbrug.

ton Co2e



*Eksklusive porteføljeselskaber

ton Co2e



*Eksklusive porteføljeselskaber

Det skete i 2022

Igangsættelse af et internt rettet projekt "Grøn omstilling af Vækstfonden" resulterede i 2022 i en række konkrete initiativer, der alle har haft til formål at reducere organisationens udledninger og mindske vores aftryk på miljøet.

VORES PENSIONSORDNING

Pensionsopsparring er en af de mest effektive områder, hvor man som individ kan gøre en bæredygtig forskel. Det vil vi i Vækstfonden gerne være med til at bakke op om, også selvom om medarbejderes pension ikke medregnes i Vækstfondens aftryk. Gældende fra foråret 2022 bliver alle nye medarbejdere i Vækstfonden som udgangspunkt tilmeldt et nyt bæredygtigt pensionsprodukt, der er et grønnere alternativ til vores pensions-selskabs standardprofil. Alle øvrige medarbejdere fik mulighed for at skifte til det bæredygtige produkt for en kampagnepris på 1 kr., hvilket 28 medarbejdere benyttede sig af. Et konservativt estimat fra vores pensions-selskab fastslår, at skiftet for de 28 medarbejdere svarer til en forbedring af klimaftrykket på cirka 460 ton CO₂.

FORPLEJNING

Det er velkendt, at kødproduktion, madspild og affaldssortering er nogle af de store syndere, når det kommer til CO₂-udledning. Derfor har det været oplagt at kigge på, hvad vi kan gøre i vores kantine i Hellerup for at reducere aftrykket bl.a. gennem et mål om et reduceret kødforbrug og skift til Rainforst Alliance-certificeret kaffe. Derudover er der indført en række tiltag som regulering af køleskabe og indførelse af en ugentlig kold frokost med fx "smør selv-madder" for at spare på strømmen, der bruges til at lave de varme retter og holde dem lune under servering. Endelig er vores indsats for bedre sortering af madaffald, metal og plast fortsat i 2022.

ENERGIBESPARELSE PÅ KONTORERNE

Da Vækstfonden hører under Erhvervsministeriet, som selvstændig offentlig virksomhed, har vi modtaget en række anbefalinger til energibesparelser i lyset af energi- og

forsyningssituationen i 2022. Disse anbefalinger har vi naturligvis valgt at bakke op om og har indført, i det omfang det er muligt, på tværs af Vækstfondens lejemål. På Vækstfondens lokationer i Hellerup, Vojens og Randers har vi reguleret radiatorerne fra de normale 21 grader til 19 grader.

IT-UDSTYR

Systematisering af indkøb af telefoner og computere via indførelse af treårig udskiftningsperiode er indført for at nedbringe indkøbet af ny elektronik. Derudover har der været fokus på øget levetid gennem reparationer og øget genbrug af it-udstyr. Det er ikke muligt at tilskrive faldet i CO₂ forbundet med indkøb af it-udstyr den nye genbrugs- og reparationstrategi, da Vækstfonden i 2021 havde et stort indkøb af udstyr.

"Treårsudskiftningen gør, at vores maskiner altid er inden for garantien, og det derfor kan betale sig at reparere dem. Det har betydet, at vi stort set undgår udsmidning af maskiner, som er gået i stykker. Når en maskine udløber efter tre år, sælger vi den typisk til medarbejderne via lodtrækninger. På den måde lever udstyret videre og bliver ikke bare smidt ud."
- Mikkel Thorsen, IT Support manager.

TRANSPORT

Over halvdelen af Vækstfondens udledning kommer fra pendling og transport i arbejdstiden. Derfor satte Vækstfonden i foråret 2022 fokus på at skabe et bedre forhold til en grønnere transport. Vi kickstartede dette med kampagnen "vi cykler på arbejde". Derudover har vi skabt bedre forhold for cykelparkering ved vores kontor i Hellerup, og vi har i 2022 igangsat en analyse af transportmønstre med henblik på reduktion af udledninger.



DIVERSITET

Bæredygtighed handler også om forskellighed

Mangfoldighed er vejen til flere synspunkter, færre blinde vinkler og bedre bundlinje. Lige muligheder uanset køn er ikke bare retfærdigt, men god forretning. I Vækstfonden ser vi det som en opgave at fremme mangfoldighed og kønsdiversitet, både når det kommer til vores organisation, i vores portefølje og i vores økosystem. Året 2022 har budt på gennembrud, men har også været en påmindelse om, at ting tager tid.

I Vækstfonden har vi de seneste år arbejdet målrettet på at fremme diversitet på tværs af køn. Vi er klar over, at mangfoldighed rummer mange andre dimensioner såsom alder, etnicitet, seksuel orientering, kultur, religion og uddannelse, men vi har valgt at starte med at sætte måltal på kønsdiversitet med udgangspunkt i en binær forståelse af køn. Vores fokus på kønsdiversitet skal ikke ses som en værdiladning, men som et udtryk for, at det er her, vi har data og den mest veldokumenterede viden om ulighed og potentiale i det økosystem, vi er en del af.

Vi tror på, at større diversitet og mangfoldighed i teams, organisationer og økosystem betaler sig i form af forskelligartet viden og perspektiver, øget beslutningskvalitet, helhedstækning og innovation. Virksomheder med høj diversitet i ledelsen har større sandsynlighed for at øge deres omsætning og er mere tilbøjelige til at gå ind i nye markeder. Desuden tiltrækker virksomheder med høj diversitet og inklusion nemmere talent og er bedre til at fastholde medarbejdere^[1].

TRE INDSATSOMRÅDER OG TRE NIVEAUER

I Vækstfonden ønsker vi at bryde nogle af de barrierer, som kvinder oplever i forhold til at starte egen virksomhed, rejse kapital og indtage toppositioner inden for investering og ledelse. Vi har valgt at være ambitiøse på denne dagsorden på tværs af vores egen organisation, vores portefølje og vores økosystem.

Organisation

Vores måltal for det underrepræsenterede køn i vores organisation er 40/60 og gælder for Vækstfondens bestyrelse og samlede ledergruppe. Vores mål er at opnå dette senest i 2025, og vi har internt understøttet dette ved fokus på kvinders mulighed for at avancere og ved at have begge køn repræsenteret til samtaler og i vores ansættelsesudvalg for at minimere bias.

I forbindelse med sammenlægningen fik Vækstfonden en ny bestyrelse i slutningen af august 2022. Bestyrelsen er udpeget af Erhvervsministeren og har siden august 2022 været udgjort af en kvinde og tre mænd samt to medarbejderrepræsentanter – en kvindelig og en mandlig. I oktober 2022 bestod vores ledergruppe af 36 pct.^[2] kvinder, og i Vækstfonden som helhed udgør kvinder 44 pct..

Portefølje

Vores portefølje er en del af vores kerneopgave, og det er også her, vores mulighed for at påvirke diversitetsdagsordenen er størst. For nogle virksomheder er det helt nyt at tænke kønsdiversitet ind i rekruttering, fastholdelse og avancering, og for de færreste sker ændringer i ledelsesteams og bestyrelser med et snuptag. Derfor er vores tilgang dialogbaseret og langsigtet. Vi bringer aktuel viden om perspektiver og gevinster ved diversitet til bordet i eksisterende og potentielle porteføljevirksomheder og italesætter vigtigheden af emnet for os som finansieringspartner.

1. [Return on Diversity](#), 2020.

2. Opgjort pr. 01/10/22 grundet sammenlægningen.

I 2021 satte vi et mål om at flytte vores samlede portefølje 10 procentpoint fra 40 pct. diverse teams i porteføljen til 50 pct. i 2025. Ændringen i porteføljen kan ske ved tilføjelse af flere virksomheder med diverse teams eller ved at eksisterende porteføljeselskaber går fra at have homogene til diverse teams. Til dette formål har Vækstfonden valgt at definere et divers team som havende minimum én fra det underrepræsenterede køn blandt stiftere, direktion eller bestyrelse, og opgørelsen sker på baggrund af registrering i offentlige virksomhedsregistre.

I 2022 er det ikke lykkedes at flytte porteføljen i en grad, der kan aflæses i fordelingen af homogene og diverse teams for den samlede portefølje. Det på trods af at vi har set en fremgang i diverse teams på hele 12 procentpoint i den del af porteføljen, som består af direkte egenkapital investeringer. Udviklingen på den direkte egenkapitalportefølje slår imidlertid ikke igennem på de overordnede tal, da den udgør en relativ lille del af den samlede portefølje.

Vores dialoger og samarbejde med virksomhederne i den direkte egenkapital portefølje er tættere, og derfor er det naturligt, at vores påvirkningskraft her er stærkere, hvilket formentlig kan forklare, at vi ser den positive udvikling slå igennem her først. Vi tager dog fortsat dialogen med alle vores virksomheder og forventer, at dette over de kommende år vil have en positiv effekt på andelen af diverse teams.

Økosystem

Vi er en del af et større økosystem, og vores stemme kan bruges til at skabe både opmærksomhed på og dialog med de mange aktører, der allerede gør et stort arbejde for at fremme mangfoldighedsdagsordenen. I 2022 har vi fortsat størstedelen af vores tidligere samarbejder med fokus på diversitet, og vi har gjort vores til at gøre diversitet til en integreret del af samtalen om iværksætteri, vækst og god forretning.

Ulighed mellem køn i finansiering og investering



Iværksættere

5% vs. 8,4%

Kun 5% af kvinderne i den danske befolkning er nye iværksættere vs. gennemsnitligt 8,4% i OECD.

Investering

1,5% vs. 6,7%

1,5% af investeringer I Danmark går til startups med kun kvindelige stiftere, 6,7% går til startups med både mandlige og kvindelige stiftere.

Investorrepræsentation

22%

Kun 22% af europæiske kapitalfonde har en eller flere kvindelige partnere i deres partnerskab.

Rollemodeller

15%

15% af alle iværksættere har i dag en kvindelig rollemodel, hvilket er en fordobling siden 2020.

Business angels

10%

Hver tiende Business Angel i Danmark er kvinde (2020-tal), hvilket er en lille fremgang på et procentpoint over to år.

Det skete i 2022

OPKVALIFICERING

For at sikre et fælles sprog og en styrket tilgang til diversitet har alle niveauer af organisationen i 2022 gennemgået en opkvalificering om emnet. Opkvalificeringen bestod blandt andet af et ledelsesseminar med diversitet som tema, en fælles keynote for hele organisationen og afdelings-specifikke workshops om ubevidst bias i investeringer og den gode diversitetsdialog.

Dette har gjort organisationen bedre gearet til at diskutere emnet og indgå i konstruktive dialoger med de virksomheder, som har et uudnyttet potentiale for at øge deres kønsdiversitet. Ligesom opkvalificeringen har bidraget til at kvalificere fastsættelse af konkrete delmål og handlingsplaner for vores forretningsområder.



”

Målet om at skabe mere diversitet i bestyrelser og ledelser er det samme, om vi har med en mellemstor produktionsvirksomhed at gøre eller en lille fintech-startup – men fokus kan variere, og vi forsøger at tage udgangspunkt i den virkelighed, virksomheden står i – og vi kan se, at det gør en forskel.

Henrik Holst Elstrøm, Senior Director, Vækstfonden, Vojens

DIVERSITY COMMITMENT

I 2021 indgik Vækstfonden i partnerskabet Diversity Commitment, som er et partnerskab mellem en række investorer, der sammen har forpligtet sig til fælles mål for diversitet i egen organisation og portefølje. Som en del af partnerskabet har vi i Vækstfonden forpligtet os til at offentliggøre tal for vores direkte egenkapitalinvesteringer over en treårig periode.

I sommeren 2022 udkom den første Diversity Commitment-rapport. Rapporten viste, at Vækstfonden lige akkurat opfyldte Diversity Commitments mål for kønsdiversitet blandt de stifterteams, som i rapporteringsperioden blev optaget i porteføljen som nye investeringer. Her er måltallet, at maksimalt 80 pct. af nye investeringer tilføjet til porteføljen er teams bestående udelukkende af mænd, hvor Vækstfonden i rapporteringsperioden investerede i 79 pct. homogene teams bestående af mænd. Trods Vækstfondens opfyldelse af målet er der stadig et forbedringspotentiale i forhold til at opnå en mere balanceret portefølje, og der er i Diversity Commitment enighed om at hæve ambitionsniveauet for dette måltal over tid. Vi er i Vækstfonden ikke i mål på de områder, der omhandler andelen af investeringer, der går til

kvindelige stiftere, og heller ikke i den interne kønsbalance blandt investeringspartnere, som i Vækstfonden i dag består 100 pct. af mandlige partnere. Vækstfonden har tre år til at nå måltallene i Diversity Commitment. Tallene offentliggjort i 2022 kan læses i Diversity Commitments rapport [her](#).

BARSEL OG BUSINESS

Børn og barsel er en barriere for kvinder i forhold til at kaste sig ud i iværksætteri. Den barriere vil vi gerne være med til at nedbryde, og derfor introducerede vi i 2022 muligheden for at få afdragsfrie lån under barsel og finansieret lønudgift til en midlertidig direktør i op til to år. Disse tiltag blev taget godt imod af vores samarbejdspartnere. I 2023 vil der være fokus på evaluering af brugen og implementeringen af det nye tiltag.

"Jeg var slet ikke klar til at blive skilt ad fysisk fra min lille baby, men jeg var nødt til at møde ind på kontoret for at redde virksomheden. Der lå et kæmpe oprydningsarbejde, og det var ekstremt krævende i en tid, hvor jeg sov meget lidt og allermost havde brug for ro og tid med min familie." -*Camilla Balle, stifter og CEO, Basic Apparel*



”

Som statslig finansieringsfond arbejder vi for mere ligestilling i erhvervslivet – og i særdeleshed inden for iværksætteri, og der er et kæmpe potentiale. Undersøgelser viser, at mangfoldige teams skaber mere innovation og større afkast, og derfor skal vi sikre muligheden for, at man kan tage barsel som iværksætter.

Jacob Hübertz, fungerende CEO, Vækstfonden

UNCONVENTIONAL VENTURES

Nogle skal gå forrest, og det gør Unconventional Ventures, når det kommer til mangfoldighed. Unconventional Ventures er en af de første europæiske fonde, der har som erklæret mål at investere i impact tech-selskaber stiftet af kvinder, mennesker med indvandrerbaggrund og LGBTI+-personer, eller andre minoritets-entreprenører. Unconventional Ventures har en målsætning om at rejse 200 mio. kr. til fonden, og de har allerede rejst halvdelen fra investorer som bl.a. Vækstfonden, Chr. Augustinus Fabrikker, Atomico og norske Investinor.

"Det er vores klare overbevisning, at kombinationen af diversitet og bæredygtighed skaber de bedste investeringsmuligheder – både i Norden og globalt. Den nye fond er Europas første fond, som investerer i virksomheder med positiv impact og har mangfoldige stifterteams. Med denne nye fond har vi finansiell styrke til at udløse det potentiale, som ud over at skabe godt afkast, også bidrager til en bedre fremtid for os alle." - *Thea Messel, Founder og Managing Partner, Unconventional Ventures*

PARTNERSKABER

Ud over fokuserede partnerskaber er vi opmærksomme på diversitet bredt i relation til vores partnerskaber, og flere af vores partnerskaber har som delmål at sikre en ligelig repræsentation i deres events og programmer. Vores partnerskaber i 2022 inkluderer:

- Bestyrelseskvinder: et netværk, der arbejder for at fremme diversitet og kvindelig repræsentation i bestyrelser og advisory boards.

- Diversity Commitment: en forpligtelse der har til formål at skabe mere diversitet i det danske startupmiljø via en række konkrete mål om mindre kønshomogenitet i virksomheder og organisationer samt mere kapital til investeringer i kønsdiverse startups.
- InTech Founders: en vækstaccelerator for ambitiøse kvindelige tech-founders og mangfoldige tech-founder-teams. Deres mission er at skabe et inkluderende og diversitetsøkosystem, der viser, at investeringer i virksomheder med kvindelige founders er en god forretning.
- Nordic Female Founders House: med formål om at øge diversiteten i dansk iværksætteri og skabe rammerne for et iværksætterhus, hvor inklusion, diversitet og samarbejde er i højsædet.
- Tech Nordic Advocates: Nordeuropas største tech/startup-økosystem, som med deres "Women-in-Tech" growth-program arbejder for at skabe bedre vilkår for kvindelige tech-virksomheder – herunder bedre adgang til kapital, vækst og skalering af tech-virksomheder.

ROLLEMODELLER

Hver gang en kvindelig iværksætter fortæller sin historie, nuancerer hun billedet på en iværksætter og inspirerer andre til at følge sit eksempel. Rollemodeller handler om at brede identifikationspaletten ud, så flere får nogen at spejle sig i. I Vækstfonden fremhæver vi kvindelige rollemodeller inden for iværksætteri for på den måde gøre deres stemme og fortælling tydelige i vores økosystem. I 2022 har vi iværksat en fokuseret kommunikationsindsats med det formål at bringe kvindelige rollemodeller og diversitetsdagsordenen ud på en bred vifte af interne og eksterne kanaler.



Vækstfonden bidrager aktivt til den offentlige debat

...og øger fokuset på manglende diversitet i erhvervslivet.



Alle taler om diversitet:

Her er nogle, der er klar til at investere 90 mio. kr. i det.- Ny fond rejser 9 mio. kr. med investorer som blandt andet Vækstfonden.

BØRSEN

Blot hver ottende nye virksomhed i Midtjylland er startet af en kvinde:

Og det er ellers ofte dem, der klarer sig bedst ...

Århus
Stiftstidende

Jacob Flarup, direktør og ansvarlig for Vækstfondens aktiviteter i Region Midtjylland

Diversitet i investeringer:

Det flytter noget at tale om det.

Vækstfonden kan være med til at drive vigtige dagsordener om diversitet, bæredygtighed, grøn omstilling og professionelle bestyrelser, mener erhvervskundedirektør hos Vækstfonden Jonas Kristiansen.

sn.dk



Vækstfonden med nye initiativer:

Vil gøre det lettere at balancere baby og business

a4 LIGESTILLING

Dansk Industri "storrosen"
Vækstfondens barselstiltag

a4 LIGESTILLING

Ny rapport:

En femtedel af investeringer går til kvindelige startups viser nye tal fra The Diversity Commitment - men der er stadig lang vej igen.

BØRSEN



ANSVARLIG ARBEJDSPLADS

Ansvarlighed i det nære

Vækstfondens organisation, kultur og interne processer udgør et vigtigt grundlag for vores arbejde med at skabe innovation og vækst. For at sikre, at vi også tænker ansvarlighed ind i det nære, har der i 2022 været fokus på organisationens indvirkninger, medarbejdere og forretningsetik.

KORTLÆGNING AF NEGATIVE INDVIRKNINGER

I 2021 kortlagde vi for første gang i en samlet indvirkningsanalyse organisationens potentielle risici på sociale, miljømæssige og økonomiske forhold. Analysen er et redskab til at identificere og følge op på væsentlige faktiske og potentielle negative indvirkninger og flytte organisationen i en mere bæredygtig retning. Som finansiel virksomhed placeret i Danmark optræder risikoen for væsentlige negative indvirkninger inden for sociale og ledelsesmæssige forhold. Kortlægningen viste, at vi gennem en lang række foranstaltninger stod godt i forhold til at reducere risici for negative indvirkninger. For yderligere at mindske risikoen og styrke ansvarlig virksomhedsadfærd blev der sat en række initiativer i gang i 2021. Dem har vi har fulgt op på i 2022, ligesom vi har opdateret kortlægningen i en opdateret indvirkningsanalyse.

SOCIALE FORHOLD

Vækstfonden bygger på viden, og vores medarbejdere er vores vigtigste ressource. Det er derfor essentielt for os at fastholde vores dygtige medarbejdere og værne om et sundt og udviklende arbejdsmiljø.

I 2022 fortsatte den hybride hverdag i Vækstfonden, og for at sikre en kultur og et miljø, hvor alle har lyst til at tage del i fællesskabet og samtidig får glæde af øget fleksibilitet i hverdagen, evaluerer vi løbende på den hybride model. For at sikre en velfungerende model, hvor medarbejderne kan arbejde under gode forhold derhjemme, har vi blandt andet tilbudt hjemmearbejdsplads i form af hæve-/sænkeborde, stole og it-udstyr.

Resultatet af en intern evaluering indikerer en bred opbakning til den hybride model blandt medarbejderne. Balancen mellem fremmøde og hjemmearbejde opleves som værende

god og den øgede fleksibilitet som værdifuld. Modellen giver mulighed for fordybelse, og besparelsen af medarbejdernes transporttid effektiviserer arbejdsugen. De enkelte teams kan frit koordinere deres møder og faste aktiviteter.

Modellen stiller dog øgede krav til ledelsen, som i højere grad har brug for at sikre et godt fællesskab og stærk tilknytning i de respektive afdelinger og på tværs af organisationen.

I 2021 lancerede vi en ny HR-strategi, og i 2022 har vi eksekveret på en række områder. Sammenlægningen har fyldt meget i det organisatoriske arbejde. På den ene side har vi holdt fast i udviklingsarbejdet, på den anden side har vi måttet tilpasse fokusområderne i forhold til sammenlægningen.

FORRETNINGSETISK ADFÆRD

Som ny medarbejder i Vækstfonden får man udleveret Vækstfondens 'Husaftale', som er en aftale mellem ledelsen og medarbejderne i Vækstfonden. Formålet med Husaftalen er at skabe en gennemsigtighed og ensartethed for både medarbejdere og ledere i forhold til, hvilke regler og vilkår der gælder for medarbejdere i Vækstfonden. Husaftalen blev senest opdateret i 2022. Ud over at indeholde vilkår ift. ferie, arbejdstid, sygdom mv., indeholder aftalen retningslinjer omkring habilitet og etisk adfærd. Vi har procedurer for håndtering af intern viden og afholder obligatorisk undervisning for vores medarbejdere i regler om beskyttelse af persondata, regler for håndtering af intern viden samt regler, der skal sikre, at vi ikke bliver misbrugt til hvidvask og finansiering af terrorisme. Vi har formaliserede retningslinjer for bestyrelsesmedlemmers og medarbejders investeringer i vores porteføljeselskaber, hvilket sikrer, at alle omfattes af markedskonforme regler.

WHISTLEBLOWERORDNING

Vækstfondens whistleblowerordning er tilgængelig via vores hjemmeside og giver samarbejdspartnere og medarbejdere mulighed for at indberette eventuelle uetiske, ulovlige eller uforvarlige forhold, der strider mod vores politikker og værdisæt. Whistleblowerordningen kan bruges ved mistanke eller viden om ulovlig, uetisk eller ureguleret adfærd, fx bestikkelse og korrupsion, misbrug af økonomiske midler, tyveri, bedrageri og økonomisk kriminalitet. Modtagelsen af indberetninger samt den indledende screening håndteres af advokatfirmaet Poul Schmith. Indberetninger kan foretages

anonymt eller fortroligt, og mistanke eller kendskab til usaglig forskelsbehandling kan desuden ske direkte til vores Senior Vice President for Ledelse og Organisation.

Vækstfonden modtog i perioden 17. december 2021 til 31. december 2022 tre indberetninger. Alle tre indberetninger faldt inden for whistleblowerordningens anvendelsesområde og blev derfor realitetsbehandlet. De tre indberetninger vedrørte mistanke om svig blandt Vækstfondens samarbejdspartnere. Behandling af indberetningerne er afsluttet og har ikke givet anledning til politianmeldelse.

Det skete i 2022

RESULTAT AF INDVIRKNINGSANALYSEN

Social bæredygtighed

Der blev i 2021 identificeret risiko for potentiel negativ indvirkning på 14 af de 48 internationalt anerkendte menneskerettigheder som fx retten til sikre ordentlige arbejdsforhold og retten til privatliv. Denne vurdering er uændret i 2022. Der blev i 2022 desuden identificeret en faktisk negativ indvirkning på retten til privatliv, der udspringer af anvendelse af spypixel ifm. udsendelse af Vækstfondens nyhedsbreve. For at mindske risikoen fremadrettet er Vækstfondens privatlivspolitik blevet opdateret, og der er planlagt indhentning af nyt samtykke. Dette arbejde var fortsat igangværende ved udgangen af 2022 og vil blive gennemført, før der igen udsendes nyhedsbreve. Indvirkningsanalysen 2021 identificerede 18 mindre tiltag, der kunne bidrage til at reducere risikoen for negativ indvirkning på mennesker. Af disse er 16 gennemført, heriblandt opdatering af Vækstfondens barselsregler.

Miljømæssig bæredygtighed

Indvirkningsanalysen 2021 identificerede ikke signifikante risici for alvorlige negative indvirkninger. Denne vurdering gælder fortsat for 2022. Klima- og miljømæssig bæredygtighed er et af vores strategiske indsatsområder, og indvirkningsanalysen medtog derfor – trods der ikke var identificeret risiko for væsentlige negative indvirkninger – tiltag, der kan bidrage til at reducere vores organisations aftryk.

Ansvarlig selskabsledelse

Indvirkningsanalysen 2021 identificerede risiko for potentiel negativ indvirkning på 10 områder relateret til ansvarlig selskabsledelse. Denne vurdering er uændret i 2022. På baggrund af indvirkningsanalysen i 2021 identificerede vi fem

tiltag, som alle er gennemført, heriblandt opdatering af vores partnerskabsproces med tydeligere udvælgelseskriterier og en mere systematisk tilgang til evaluering af vores partnerskabsaftaler. Derudover er de interne processer for anti-korrupsion gennemgået med henblik på at evaluere behovet for en særskilt anti-korrupsionspolitik. Konklusionen på dette arbejde var, at Vækstfondens retningslinjer for anti-korrupsion er tilstrækkelig dokumenteret og belyst i eksisterende politikker og arbejdsgange, og der er dermed ikke identificeret et behov for en særskilt politik. For det kommende år har vi identificeret et nyt tiltag omhandlende etablering af retningslinjer vedr. interessekonflikter og habilitet.

HR-FOKUS PÅ SAMMENLÆGNINGEN

I det forgangne år har vi fokuseret på at styrke løbende kompetenceudvikling hos medarbejderne frem for årlige drøftelser eller halvårslige udviklingssamtaler. Vi har arbejdet på at skabe en adfærd, hvor udviklingen anses som et fælles mål med løbende opfølgning, hvilket blandt andet har involveret opkvalificering af ledergruppen. Vi er ikke i mål med denne indsats, da adfærdsændringen tager tid og kræver vedvarende fokus.

Sammenlægningen har særligt i fjerde kvartal fyldt meget i form af forberedelse og etablering af et nyt ledelseshold for Danmarks Eksport- og Investeringsfond. I sammenlægningsprocesser fylder forandringerne og usikkerhed hos medarbejdere og ledere. Det har det også gjort i Vækstfonden. Forandringsledelse har været et tema for ledelsesgruppen tidligere, men har været særligt relevant at opfriske og sætte i anvendelse i 2022. Lederne har således arbejdet med at styrke deres bevidsthed, sprog og værktøjer til at lede og kommunikere i transitionsprocesser.

Hoved- og nøgletal

	Enhed	2022	2021	2020	2019
Samfundsafkast					
BNP-bidrag	<i>Mia. kr.</i>	6	11	15	9
Skabte og fastholdte arbejdspladser	<i>Antal</i>	8.000	14.000	20.000	13.500
Miljø og klima					
CO2-e Scope 1	<i>Tons</i>	0	2	4	8
CO2-e Scope 2	<i>Tons</i>	49	39	48	86
CO2-e Scope 3 ^[3]	<i>Tons</i>	614	512	506	1.063
CO2-e per medarbejder	<i>Tons/årsværk</i>	2	2	2	5
Energiforbrug	<i>GJ</i>	1.670	1.742	1.848	2.348
Vedvarende energiandel	<i>%</i>	73	68	68	70
Sociale forhold					
Gennemsnitligt antal medarbejdere	<i>FTE</i>	286	283	247	214
Kønsdiversitet	<i>%</i>	44	45	45	45
Kønsdiversitet for ledergruppen	<i>%</i>	36 ^[4]	28	26	32
Lønforskelle mellem køn	<i>Gange</i>	1,0	1,0	N/A	N/A
Medarbejderomsætning	<i>%</i>	19	14	-	-
Sygefravær	<i>Dage/FTE</i>	N/A	2,4	-	-
Kundetilfredshed	<i>NPS Score</i>	30	28	N/A	N/A
Ledelsesmæssige forhold					
Bestyrelsens kønsdiversitet	<i>%</i>	33	25	25	13
Tilstedeværelse på bestyrelsesmøder	<i>%</i>	94	96	100	96
Lønforskelle mellem CEO og medarbejder	<i>Gange</i>	4,0	4,4	4,1	N/A

3. Ekskl. portefølje

4. Ledergruppen pr. 01/10/22

REGNSKABSPRAKSIS

RAPPORTENS SCOPE

Det er Vækstfondens anden bæredygtighedsrapport, der uddyber vores arbejde med samfundsansvar og tilgang til bæredygtighed. Rapporten beskriver aktiviteter i Vækstfonden i regnskabsåret 1. januar til 31. december 2022. Vi tager udgangspunkt i FSR's anbefalinger til rapportering af ESG-nøgletal, men har valgt at rapportere resultatet fra vores kundetilfredshedsundersøgelse (NPS) i stedet for FSR's nøgletal om fastholdelse af kunder. Desuden er inkluderet data vedrørende vores samfundsaftryk, som Vækstfonden årligt rapporterer på. De finansielle hoved- og nøgletal medtaget i rapporten kan findes i Vækstfondens årsrapport 2022. De opgjorte nøgletal i rapporten dækker perioden 1. januar 2022 til 31. december 2022, medmindre andet er specificeret.

SAMFUNDSAFKAST

Den samfundsøkonomiske effekt er estimeret ud fra en effektmodel, der måler de økonomiske effekter af Vækstfondens aktiviteter. Modellen beregner, hvordan aktiviteterne påvirker beskæftigelse, BNP og skatter samt afgifter. BNP-bidraget er beregnet ud fra, hvor meget den øgede aktivitet og beskæftigelse forventes at bidrage til BNP. Den samlede effekt er baseret på den direkte effekt, der opstår i virksomhederne, som Vækstfonden finansierer, og den indirekte effekt som følge af brug af underleverandører og samarbejdspartnere.

MILJØ OG KLIMA

Vi rapporterer vores CO₂e-udledning i henhold til vejledningen fra Greenhouse Gas-protokollen. Scope 1 omfatter udelukkende CO₂e-udledning fra brændstofforbrug til leasede transportmidler. For 2022 er Scope 1 "nul", da den ene leasede bil i Vækstfonden er en elbil, som lades på offentligt net, hvorfor det anses for mest korrekt at placere den under Scope 2. Scope 2 omfatter desuden forbrug af el

og varme på Vækstfondens kontorer og kontorpladser baseret på årsopgørelser leveret af udlejer i hhv. Hellerup, Vojens, Randers, Aarhus, Aalborg, Sorø, Odense, Nykøbing Falster og Herning. Her benyttes den lokationsbaserede beregningsmetode. Mængden af vedvarende energi beregnes på baggrund af det samlede energiforbrug og mængden af grøn strøm baseret på offentligt tilgængelige data for energimixet fra Dansk Fjernvarme og Dansk Energi.

Scope 3 (eksklusive portefølje) omfatter transport, hotelovernatninger, indkøb af kontorartikler og it-udstyr samt råvareforbrug. Data stammer fra udtræk i interne systemer, en spørgeskemaundersøgelse vedrørende medarbejdernes pendlingvaner og opgørelser fra vores leverandører. CO₂e-udledning per medarbejder er beregnet på baggrund af den samlede CO₂e-udledning for Vækstfonden, eksklusive porteføljevirksomheder, hvor antallet af medarbejdere er opgjort som gennemsnitligt antal medarbejdere for 2022.

I rapporteringen af porteføljens CO₂e-udledning følger vi anbefalingerne fra PCAF. Der er gjort brug af en input-outputmodel baseret på emissionsfaktorer fra Exiobase. Opgørelsen af porteføljevirksomhedernes CO₂e-udledning er opgjort på baggrund af 2021-data og indeholder porteføljens danske selskaber, hvor vi har data af tilstrækkelig kvalitet. Udenlandske selskaber indgår ikke grundet manglende branchekoder. Data for Vækstfondens udlånsforretning er baseret på Vækstfondens eksponering i forhold til selskabets balance. For Vækstfondens egenkapitalforretninger (direkte egenkapital samt fondsinvesteringer) anvendes Vækstfondens ejerandel til beregning af Vækstfondens andel af selskabets estimerede udledning. Dækningsgraden for 2022-opgørelsen for Vækstfondens portefølje af danske selskaber er på tværs af Vækstfondens forretningsområder som følger:

Opgørelse af porteføljens CO₂e-udledning

Dækningsgrad % af danske porteføljevirksomheder	Antal selskaber	Eksponering
Fondsinvesteringer	31%	55%
Udlån	30%	55%
Direkte egenkapital	47%	71%

SOCIALE FORHOLD

Gennemsnitligt antal medarbejdere

Fuldtidsarbejdsstyrke baserer sig på gennemsnitligt antal medarbejdere (FTE) for 2022, som opgjort i Vækstfondens årsrapport 2022.

Kønsdiversitet i Vækstfonden

Kønsdiversitet er opgjort som den procentvise andel af kvinder i organisationen. Kønsdiversitet for ledergruppen omfatter en opgørelse af kvindelige ledere med personaleansvar. Opgørelsen af kønsblancen i ledelsen er opgjort pr. 1. oktober 2022, da Vækstfondens ledelse blev opløst kort herefter til fordel for klargørelse af ny EIFO-ledelsesstruktur. Lønforstel mellem køn er beregnet ved at sammenligne medianlønnen for kvindelige medarbejdere med medianlønnen for mandlige medarbejdere.

Medarbejderomsætning

Medarbejderomsætning defineres som antallet af medarbejdere (antal personer), der gik på pension eller fratrådte, divideret med antallet af medarbejdere (antal personer) omregnet til procent. Medarbejderomsætning dækker alle medarbejdere i Vækstfonden i perioden 1. januar til 31. december 2022.

Kundetilfredshed (NPS)

Måling af Vækstfondens kundetilfredshed baseres på vores Net Promoter Score (NPS), som er et bredt benyttet mål for kundeloyalitet. Undersøgelsen er baseret på surveys, som sendes til følgende målgrupper: 1) Virksomheder, som søger kapital hos Vækstfonden, 2) eksisterende porteføljevirkksomheder, 3) business angels, som er godkendt til at søge business angel matching-lån og 4) rådgivere fra penge- og realkreditinstitutter, som søger kautioner hos Vækstfonden. I 2022 modtog vi godt 600 besvarelser, som ligger til grund for beregningen af Vækstfondens samlede score.

NPS'en beregnes på baggrund af spørgsmålet "Hvor sandsynligt er det, at du vil anbefale andre at søge finansiering hos Vækstfonden?", som besvares på en skala fra 0-10, hvor 0 er 'slet ikke sandsynligt' og 10 er 'meget sandsynligt'. Respondenterne inddrages i detractors (0-6), passives (7-8), og promoters (9-10). NPS'en opgøres herefter ved at trække andelen af detractors fra andelen af promoters. Således er udfaldsrummet for NPS'en fra -100 til +100. Hvis scoren er under 0, betyder det, at der er en overvægt af detractors blandt respondenterne. Er scoren derimod over 0, er der en overvægt af promoters.

LEDELSESMÆSSIGE FORHOLD

Bestyrelsens kønsdiversitet


Vækstfondens bestyrelse udpeges ifølge Lov om Vækstfonden af Erhvervsministeren. Derudover består bestyrelsen af to medarbejdervalgte repræsentanter. Til og med august 2022 bestod bestyrelsen af otte bestyrelsesmedlemmer (inklusive medarbejderrepræsentanter), hvorefter en ny bestyrelse på seks tiltrådte. Beregningen af bestyrelsens kønsdiversitet er baseret på den gældende bestyrelse pr. 31. december 2022, bestående af fire politisk udpegede medlemmer og to medarbejderrepræsentanter.

Tilstedeværelse på bestyrelsesmøder

Baseret på Komitéen for god Selskabsledelses anbefaling er bestyrelsens tilstedeværelse på bestyrelsesmøder opgjort ved gennemgang af Vækstfondens interne opgørelser. Opgørelsen er udarbejdet for hele 2022, og tilstedeværelsesprocenten er udregnet samlet for de to bestyrelser, der var aktive i 2022.

Lønforstel mellem CEO og medarbejdere

Beregninger er baseret på oplysninger registreret i HR per 31. december 2022 og omfatter forholdet mellem CEO-kompensation og median medarbejderløn.



Sammen udvælger og udvikler vi
de virksomheder,
Danmark ikke må gå glip af

VÆKSTFONDEN

CVR: 16 29 46 75

Strandvejen 104B
2900 Hellerup

Tlf: 35 29 86 00

www.vf.dk